

Управление образования администрации Николаевского муниципального района Хабаровского края  
Муниципальное бюджетное учреждение «Центр психолого-педагогической, медицинской и социальной помощи»  
г. Николаевска-на-Амуре Хабаровского края (МБУ ЦППМСП г. Николаевска-на-Амуре)

ПРИНЯТО:  
решением Совета Центра  
протокол № 2 от 27.03.2023 года

УТВЕРЖДЕНО:  
приказом директора  
МБУ ЦППМСП  
от 27.03.2023г. №10-осн.

---

М.Ю. Короткова

**ОТЧЕТ ПО РЕЗУЛЬТАТАМ САМООБСЛЕДОВАНИЯ**  
за 2022 учебный год

## **Введение**

Основанием для проведения самообследования муниципального бюджетного учреждения «Центр психолого-педагогической, медицинской и социальной помощи» г. Николаевска-на-Амуре Хабаровского края (далее Центр) является Закон Российской Федерации «Об образовании в Российской Федерации» от 29.12.2012 г № 273 -ФЗ (ч.3 п.3 ст.28), Приказ Минобрнауки России от 14.06.2013 г. № 462, Приказ министерства образования и науки российской федерации от 10 декабря 2013 г. № 1324 «Об утверждении показателей деятельности образовательной организации, подлежащей самообследованию.

Данный отчет составлен на основе оценки образовательной деятельности, системы управления организации, содержания и качества подготовки обучающихся, организации учебного процесса, качества кадрового, учебно-методического, библиотечно-информационного обеспечения, материально-технической базы.

### **Раздел I. Общая характеристика образовательной организации**

Полное наименование учреждения: муниципальное бюджетное учреждение «Центр психолого-педагогической, медицинской и социальной помощи» г. Николаевска-на-Амуре Хабаровского края (далее - Центр, учреждение)

Сокращенное название: МБУ ЦППМСП г. Николаевска-на-Амуре

Финансирование: муниципальное

Организационно-правовая форма: бюджетное учреждение

Учреждение создано на основании: Решения Собрания депутатов Николаевского муниципального района Хабаровского края от 25.12.2008 № 419 «О создании муниципального образовательного учреждения для детей, нуждающихся в психолого-педагогической и медико-социальной помощи, центра психолого-медико-социального сопровождения г. Николаевска-на-Амуре Хабаровского края».

Изменение наименования учреждения:

1. 2012 год. Решение Собрания депутатов Николаевского муниципального района Хабаровского края от 03.10.2011 № 51-260 «Об изменении типа существующих муниципальных образовательных учреждений на муниципальные бюджетные учреждения»;  
Наименование: муниципальное бюджетное образовательное учреждение для детей, нуждающихся в психолого-педагогической и

медико-социальной помощи, центр психолого-медико-социального сопровождения» г. Николаевска-на-Амуре Хабаровского края (МБОУ ППМС-центр).

2. 2016 год. В связи с приведением в соответствие с Законом «Об образовании в Российской Федерации». Приказ управления образования администрации Николаевского муниципального района от 27.06.2016 № 204-осн.р «Об утверждении устава в новой редакции». Наименование: Муниципальное бюджетное учреждение «Центр психолого-педагогической, медицинской и социальной помощи» г. Николаевска-на-Амуре Хабаровского края. (МБУ ЦППМСП г. Николаевска-на-Амуре).

Учредитель и собственник имущества учреждения:

Учредителем Центра является Николаевский муниципальный район. Органом исполнительной власти Николаевского муниципального района, осуществляющим функции и полномочия учредителя, является управление образования администрации Николаевского муниципального района Хабаровского края (далее – Учредитель).

Место нахождения Учредителя: 682460, Россия, Хабаровский край, г. Николаевск-на-Амуре, ул. Кантера, 2.

Собственником имущества Центра является Николаевский муниципальный район. Органом исполнительной власти Николаевского муниципального района, осуществляющим полномочия собственника имущества, является комитет по управлению имуществом администрации Николаевского муниципального района Хабаровского края

Директор: Короткова Марина Юрьевна

Место нахождения Центра: 682460, Россия, Хабаровский край, г. Николаевск-на-Амуре, ул. Сибирская, 193

МБУ ЦППМСП г. Николаевска-на-Амуре расположен в отдельно стоящем четырёхэтажном здании (типовая школа, МБОУ СОШ № 2) и занимает рекреацию на 1 этаже, площадью 303,9 кв.м. Здание располагается в районе, близлежащем к центру города.

Телефон: (42135) 2-41-17

E-mail: mbouppmscentr@mail.ru

Сайт: mbouppms-center.ucoz.ru

### **Историческая справка:**

Муниципальное образовательное учреждение для детей, нуждающихся в психолого-педагогической и медико-социальной помощи, центр психолого-медико-социального сопровождения г. Николаевска-на-Амуре Хабаровского края (МОУ ППМС-центр) было создано решением собрания депутатов Николаевского муниципального района Хабаровского края от 25.12.2008 г. № 419.

Решением Собрания депутатов Николаевского муниципального района Хабаровского края от 25.12.2008 г. № 419 была установлена штатная численность МОУ ППМС-центра в количестве 9,3 единиц.

Устав МОУ ППМС-центра был утверждён приказом управления образования администрации Николаевского муниципального района Хабаровского края от 09.02.2009 г. № 30-осн.

16.02.2009 г. МОУ ППМС-центр был зарегистрирован как юридическое лицо и поставлен на учёт в налоговом органе.

Основной вид экономической деятельности: 80.10.3 – дополнительное образование.

Основными задачами Центра являются:

- оказание помощи детям, испытывающим трудности в усвоении образовательных программ;
- осуществление индивидуально-ориентированной педагогической, психологической, социальной, медицинской помощи детям;
- консультирование родителей (законных представителей) по вопросам воспитания и развития детей;
- профилактика отклонений в интеллектуальном и личностном развитии ребенка, развитие его индивидуальных способностей;
- оказание помощи педагогам муниципальных образовательных учреждений по вопросам обучения и воспитания детей с проблемами школьной и социальной адаптации;
- организация районных семинаров, конференций по вопросам проблем в обучении детей с ограниченными возможностями здоровья, психологии, логопедии, деятельности психолого-медико-педагогических консилиумов;
- популяризация знаний по логопедии, психологии, психофизиологии, психосоматике, психопрофилактике и психогигиене среди населения.

Основными направлениями деятельности Центра являются:

- организация образовательной деятельности по общеобразовательным программам (основным, дополнительным) в соответствии с возрастными и индивидуальными особенностями детей, состоянием их соматического и психического здоровья;
- диагностика уровня психического, физического развития и отклонений в поведении детей;
- психокоррекционная и психопрофилактическая работа;
- проведение комплекса лечебно-профилактических мероприятий;
- взаимодействие с органами опеки и попечительства в части оказания помощи детям и их родителям (законным представителям) по реальному запросу;
- оказание помощи детям в профориентации;

- анонимное консультирование детей с целью снятия стресса.

6 февраля 2012 года учреждение было переименовано в муниципальное бюджетное образовательное учреждение для детей, нуждающихся в психолого-педагогической и медико-социальной помощи, центр психолого-медико-социального сопровождения г. Николаевска-на-Амуре Хабаровского края (МБОУ ППМС-центр).

Устав МБОУ ППМС-центра был утверждён приказом управления образования администрации Николаевского муниципального района Хабаровского края от 27.01.2012г. № 23-осн.р.

Количество штатных единиц на 1 января 2015 года – 10,25.

Виды экономической деятельности:

1. 80.10.3

Основной вид деятельности.

Дополнительное образование детей.

2. 85.14.1

Дополнительный вид деятельности.

Деятельность среднего медицинского персонала.

3. 85.12

Дополнительный вид деятельности.

Врачебная практика.

4. 80.42

Дополнительный вид деятельности.

Образование для взрослых и прочие виды образования, не включенные в другие группировки.

В течение 2015 года штатное расписание претерпело следующие изменения:

1. Приказом управления образования от 13.04.2015 г. № 149-осн.р «О внесении изменений в штатное расписание» была сокращена должность медицинской сестры по массажу и ЛФК в количестве 1,0 ставки. Введена ставка врача-специалиста в количестве – 0,6 ст.

2. Приказом управления образования от 21.08.2015 г. № 301-осн.р «О внесении изменений в штатное расписание» было сокращено 0,5 ставки учителя-логопеда и введено 0,5 ставки учителя-дефектолога. На 1 сентября 2015 года количество штатных единиц составляло - 9,85.

3. Приказом управления образования от 16.11.2015 № 434-осн.р «О внесении изменений в штатное расписание» было внесено следующее изменение: с 10 ноября 2015 года была сокращена должность врача-специалиста в количестве – 0,6 ст., введена должность медицинской сестры по массажу в количестве 1,0 ставки. На 10 ноября 2015 года количество штатных единиц составляло - 10.25.

8 июля 2016 года МБОУ ППМС-центр был переименован в связи с приведением деятельности Центра в соответствие с Законом об образовании в Российской Федерации от 31.12.2012 года № 273-ФЗ в **муниципальное бюджетное учреждение «Центр психолого-педагогической, медицинской и социальной помощи» г. Николаевска-на-Амуре Хабаровского края.**  
**Сокращенное наименование МБУ ЦППМСП г. Николаевска-на-Амуре.**

Основной вид деятельности:

- 85.41 Образование дополнительное детей и взрослых.

Дополнительные виды деятельности:

- 85.42.9 Деятельность по дополнительному профессиональному образованию прочая, не включенная в другие группировки;

- 86.21 Общая врачебная практика;

- 86.90.9 Деятельность в области медицины прочая, не включенная в другие группировки.

В связи с переименованием МБУ ЦППМСП были приведены в соответствие лицензии:

1. на осуществление образовательной деятельности, № 2447 от 28 октября 2016 г.

2. на осуществление медицинской деятельности, № ЛО-27-01-002154 от 19 октября 2016 г.

### **Предмет, цели и виды деятельности учреждения**

1. Предмет деятельности Центра:

1.1. Оказание психолого-педагогической, медицинской и социальной помощи:

- психолого-медико-педагогическое обследование детей;
- психолого-педагогическое консультирование обучающихся, их родителей (законных представителей) и педагогических работников;

- коррекционно-развивающие и компенсирующие занятия с обучающимися, логопедическая помощь обучающимся;

- помощь обучающимся в профориентации, получении профессии и социальной адаптации.

1.2. Осуществление функций психолого-медико-педагогической комиссии.

1.3. Организация инклюзивного образования для детей с ограниченными возможностями здоровья и инвалидностью.

2. Цели деятельности Центра:

2.1. Предоставление психолого-педагогической, медицинской и социальной помощи детям с 0 до 18 лет, испытывающим трудности в освоении основных общеобразовательных программ, развитии и социальной адаптации, в том числе детям с ограниченными возможностями здоровья, детям-инвалидам, несовершеннолетним обучающимся, признанным в случаях и в порядке, которые предусмотрены уголовно-процессуальным законодательством, подозреваемыми, обвиняемыми или подсудимыми по уголовному делу, либо являющимся потерпевшими или свидетелями преступления.

2.2. Осуществление образовательной деятельности по дополнительным общеобразовательным программам.

3. Основные виды деятельности Центра:

3.1. Диагностика - психолого-педагогическое изучение индивидуальных особенностей и склонностей личности, ее потенциальных возможностей в процессе обучения и воспитания, профессиональном самоопределении, а также выявление причин и механизмов нарушений в обучении, развитии, социальной адаптации.

3.2. Коррекция и развитие - активное психолого-педагогическое воздействие, направленное на устранение или компенсацию отклонений в развитии детей, устранение дисбаланса между психофизиологическими возможностями детей и предъявляемыми к ним требованиями образовательной и социальной среды.

3.3. Консультирование - оказание помощи детям и подросткам в самопознании, адекватной самооценке и адаптации в реальных жизненных условиях, формировании ценностно-мотивационной сферы, профессиональном самоопределении, преодолении кризисных ситуаций и достижении эмоциональной устойчивости.

3.4. Просвещение - содействие формированию у участников образовательного процесса психологической компетентности, а также потребностей в психологических знаниях, желание использовать их в интересах собственного развития и для решения профессиональных задач.

3.5. Профилактика - выявление и предупреждение возникновения явлений социальной дезадаптации детей и подростков.

3.6. Экспертиза - психолого-педагогическая оценка соответствия образовательной и социальной среды целям обучения и социализации, возрастным и индивидуальным особенностям обучающихся, воспитанников с целью обеспечения безопасной, развивающей, психологически комфортной среды.

3.7. Мониторинг - специально организованное систематическое наблюдение за интеллектуальным, личностным, социальным развитием обучающихся, воспитанников с учетом влияния образовательной среды.

3.8. Комплексное психолого-медико-педагогическое обследование - обследование с целью своевременного выявления детей с особенностями в физическом и (или) психическом развитии и (или) отклонениями в поведении, и подготовки по результатам обследования рекомендаций по оказанию им психолого-медико-педагогической помощи и организации их обучения и воспитания, а также подтверждения, уточнения или изменения ранее данных рекомендаций.

3.9. Психолого-педагогическое сопровождение реализации основных общеобразовательных программ, оказание методической помощи организациям, осуществляющим образовательную деятельность, включая помощь в разработке образовательных программ, индивидуальных учебных планов, выбор оптимальных методов обучения и воспитания обучающихся, испытывающих трудности в освоении основных общеобразовательных программ, выявление и устранение потенциальных препятствий к обучению, а также мониторинг эффективности оказываемой организациями, осуществляющими образовательную деятельность, психолого-педагогической, медицинской и социальной помощи детям, испытывающим трудности в освоении основных общеобразовательных программ, развитии и социальной адаптации.

3.10. Психолого-педагогическое проектирование - разработка системы социальных, педагогических, психологических мероприятий для создания психологически безопасной, развивающей образовательной среды, ориентированной на воспитание уважительного отношения к истории, культуре своей страны, усвоение ее нравственных идеалов, общественно одобряемых моделей поведения, активной жизненной позиции, психологической готовности к противодействию негативным влияниям социума, формирование социально-психологической компетентности всех участников образовательного процесса.

3.11. Организационно-методическое и научно-методическое обеспечение деятельности специалистов.

Центр в соответствии с законодательством об образовании является организацией, осуществляющей обучение, и осуществляет образовательную деятельность по дополнительным образовательным (общеразвивающим) программам коррекционно-развивающей, развивающей, профилактической, просветительской направленности и иные индивидуально-ориентированные программы, ориентированные на формирование здорового образа жизни, социальной и психологической компетентности, профилактику зависимостей, отклоняющегося развития и поведения, разрабатываемые



специалистами самостоятельно и утверждаемые Советом Центра. Все программы для детей и подростков разрабатываются с учетом особенностей их психофизического развития, возможностей и имеющихся ресурсов.

Центр выполняет муниципальное задание, установленное Учредителем в соответствии с предусмотренной настоящим Уставом основной деятельностью. Наименование муниципальных услуг: психолого-медико-педагогическое обследование детей; психолого-педагогическое консультирование обучающихся, их родителей (законных представителей) и педагогических работников; коррекционно-развивающая, компенсирующая и логопедическая помощь.

Потребители муниципальной услуги: физические лица.

Показатели, характеризующие объем и (или) качество муниципальной услуги:

- численность человек, получивших услугу - коррекция,
- численность человек, получивших услугу – консультация,
- численность человек, получивших услугу - обследование детей на Территориальной психолого-медико-педагогической комиссии;
- доступность, безопасность и эффективность психолого-педагогической и медико-социальной помощи детям, имеющим проблемы в развитии, обучении, социальной адаптации;
- отсутствие профессионально-педагогических ошибок и нарушений технологий оказания услуги в сфере психолого-педагогической и медико-социальной помощи детям, имеющим проблемы в развитии, обучении, социальной адаптации;
- удовлетворенность детей и их родителей педагогическим и медицинским обслуживанием.
- выполнение руководством образовательного учреждения управленческих функций (анализ, планирование, организация, контроль, регулирование (коррекция)).

Учитывая актуальные потребности населения, детей и подростков района, анализ предшествующей работы, стратегию развития образования в Российской Федерации, запрос со стороны учредителя, трудовой коллектив Центра в 2019 г. решал следующие основные задачи:

1. Создание оптимальных условий для качественного выполнения муниципального задания путём повышения уровня научно-методической, информационно-технической, материально-технической обеспеченности Центра;

2. Обеспечение своевременности и качества организуемых Центром мероприятий посредством изучения накопленного внутреннего и внешнего положительного опыта;

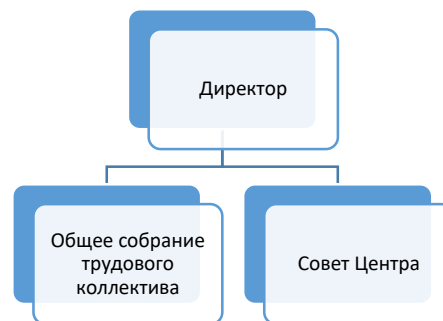
3. Создание условий для повышения уровня профессионализма и компетентности педагогов-психологов, учителей-логопедов, педагогов через организацию и проведение семинаров, конференций, других мероприятий;

4. Повышение эффективности психолого-медико-педагогического просвещения населения в вопросе сохранения физического, психического и психологического здоровья детей и подростков, а также повышения уровня психолого-педагогической культуры родителей (законных представителей).

## **Раздел II. Структура и управление МБУ ЦППМСП**

В отчетном периоде в связи с малочисленностью штата в Центре не созданы структурные подразделения.

Управление Центром осуществляется в соответствии с законодательством Российской Федерации, настоящим Уставом и осуществляется на основе сочетания принципов единоначалия и коллегиальности.



Непосредственное управление, текущее руководство деятельностью Центра осуществляет директор Центра, который назначается на должность и освобождается от должности Учредителем в соответствии с действующим законодательством. Директор по вопросам, отнесенным законодательством Российской Федерации к его компетенции, действует на принципах единоначалия. Директор несет персональную ответственность за результаты деятельности Центра в соответствии с законодательством Российской Федерации. На время отсутствия Директора его обязанности исполняет лицо, назначенное в установленном порядке.

Коллегиальными органами управления Центром являются Общее собрание трудового коллектива, Совет Центра.

Полномочия Общего собрания трудового коллектива:

- принимает устав Центра, изменения и дополнения к нему;
- принимает Правила внутреннего трудового распорядка;
- принимает решение о заключении коллективного договора, рассматривает и утверждает коллективный договор с приложениями к нему;
- определяет меры и порядок социальной поддержки работников Центра;
- рассматривает и утверждает Положение о надбавках и доплатах, премировании;
- рассматривает вопросы организации охраны труда в Центре, соблюдения работниками трудовой дисциплины и другие вопросы жизнедеятельности трудового коллектива;
- заслушивает отчет директора Центра о результатах работы и перспективах развития;
- вносит предложения в план экономического развития Центра, заслушивает отчет о его выполнении;

Полномочия Совета Центра:

- определяет стратегию образовательного процесса Центра;
- утверждает концепцию развития Центра, разработанные долгосрочные образовательные программы;
- осуществляет выбор учебных планов, программ консультативной и диагностико-коррекционной помощи детям, их родителям (законным представителям);
- рассматривает и утверждает направления научно-методической работы по коррекции выявленных нарушений у детей;
- совершенствует учебно-воспитательный процесс;
- утверждает экспериментальные площадки, эксперименты, инновации;
- содействует повышению педагогического мастерства работников Центра;
- рассматривает сложные педагогические, медицинские и методические вопросы оказания психолого-педагогической и медико-социальной помощи, изучает и распространяет передовой педагогический опыт;
- принимает решение по другим вопросам деятельности Центра, не отнесенным к компетенции директора Центра.

Основными формами координации управленческой деятельности являются:

- план работы Центра,
- работа Совета Центра.

Основной задачей управленческой деятельности является контроль со стороны администрации за исполнением требований, предъявляемых к учреждениям, реализующим дополнительные общеразвивающие программы. Контроль осуществляется в рамках мониторинга содержания деятельности Центра. Данная работа позволяет объективно оценивать деятельность всего педагогического коллектива, видеть достоинства в работе и возможные недостатки, прогнозировать развитие результатов работы. По итогам контроля составляются аналитические материалы, они проходят обсуждение на Совете Центра, по ним принимаются административно-управленческие решения.

### **Раздел III. Кадровое обеспечение**

В 2022 году количество штатных единиц составило 9,95 ставки.

Таким образом, Центр в отчётном году работал в следующем составе:

| № п/п | Должность                    | Количество ставок, доли ставки, ст. | Количество человек, чел. | Основная работа или совместитель  | Ф.И.О. специалистов               | Примечание                   |
|-------|------------------------------|-------------------------------------|--------------------------|---|-----------------------------------|------------------------------|
| 1     | Директор, руководитель ТПМПК | 1                                   | 1                        | основная  | Короткова М.Ю.                    |                              |
| 2     | Педагог-психолог             | 2                                   | 2                        | основная  | Никонова О.Л.<br>Николаева Е.В.   |                              |
| 3     | Учитель-логопед              | 2                                   | 1                        | 1,5 ст. - основн.<br>(0,5 внутр.совм.)<br>0,5 ставки –<br>внешний<br>совместитель | Полюх. Н.А.,<br><br>Крайнова О.Л. | Уволена<br>30.09.2022<br>год |
| 4     | Учитель-дефектолог           | 1,7                                 | 2                        | 0,5 ст. основн.<br>(внутр.совм.)  | Короткова М.Ю.                    |                              |

|    |                                  |      |     |   |                 |                              |
|----|----------------------------------|------|-----|---|-----------------|------------------------------|
|    |                                  |      |     | 0,5 ст - внешний<br>совместитель              | Дербенева П.Н.  | Уволена<br>13.07.2022<br>год |
|    |                                  |      |     | 1.2 ст. (основн,<br>0.2 ст.<br>внутрен.совм.) | Аюпова С.П.     | Принята<br>01.09.2022<br>год |
| 6  | Врач-психиатр                    | 0,8  | 1   | 0,8 ст. –<br>основная                         | Василишина И.Ю. |                              |
| 7  | Мед.брат по массажу              | 1    | 1   | 1 ст. – основная                              | Федоров В.О.    |                              |
| 8  | Инструктор ЛФК                   | 0,5  | 0,5 | 0.5.внутр.<br>совмещение                      | Федоров В.О.    |                              |
| 9  | Уборщик служ. помещ.             | 0,7  | 1   | основная                                      | Пакина О.А.     |                              |
| 10 | Рабочий по компл. обл.<br>и рем. | 0,25 | 1   | внешний<br>совместитель                       | Пикалов А. Е.   |                              |

В 2022 году штат сотрудников составил – 9 человек. Имеется вакансия на 0,5 ставки учителя-логопеда. Специалисты МБУ ЦППМСП имеют соответствующее квалификационным требованиям специальное образование - высшее (директор, педагоги, врач) и среднее специальное (медицинский брат по массажу, инструктор по лечебной физкультуре).

Педагогический и медицинский персонал своевременно повышает свою квалификацию на курсах повышения квалификации и иных формах обучения.

**Сведения об образовании специалистов МБУ ЦППМСП**

| Должность          | Наименование учебного заведения   | Год окончания | Квалификация, специальность по диплому  |
|--------------------|---|---------------|---|
| Директор           | ГОУ ВПО "Биробиджанский государственный педагогический институт"            | 2004          | Квалификация учитель-олигофренопедагог по специальности "Олигофренопедагогика" специализация: логопедическая работа с детьми, имеющими нарушения интеллекта |
| Педагог-психолог   | ГОУ ВПО ДВГГУ   | 2006          | Специальный психолог и учитель- олигофренопедагог по специальности "Специальная психология" с дополнительной специальностью "Олигофренопедагогика"          |
| Педагог-психолог   | ГОУ ВПО ДВГГУ   | 2011          | Квалификация Специальный психолог по специальности "Специальная психология"   |
| Учитель-логопед    | ГОУ ВПО "Биробиджанский государственный педагогический институт"            | 2004          | Квалификация учитель-логопед по специальности "Логопедия"   |
| Учитель-логопед    | ФГОУ ВПО «Амурский гуманитарно-педагогический государственный университет»; | 2010          | Квалификация педагог-психолог.<br>Профессиональная переподготовка в 2016 г.<br>«Специальное (дефектологические) образование»<br>профиль «Логопедия»         |
| Учитель-дефектолог | ГОУ ВПО "Биробиджанский государственный педагогический институт"            | 2004          | Квалификация учитель-олигофренопедагог по специальности "Олигофренопедагогика" специализация: логопедическая работа с детьми, имеющими нарушения интеллекта |
| Учитель-дефектолог | ГОУ ВПО "Биробиджанский   | 2004          | Квалификация учитель-олигофренопедагог по   |

|                             |  |                  |   |
|-----------------------------|--|------------------|---|
|                             | государственный педагогический институт"   |                  | специальности "Олигофренопедагогика" специализация: логопедическая работа с детьми, имеющими нарушения интеллекта   |
| Врач-психиатр               | Хабаровский государственный медицинский институт<br>Дальневосточный государственный медицинский университет  | 1984<br><br>1999 | Специальность- педиатрия, квалификация врач-педиатр<br><br>Специализация- психиатрия  |
| Медицинский брат по массажу | Среднее профессиональное образование. Краевое государственное бюджетное профессиональное образовательное учреждение «Хабаровский государственный медицинский колледж» Министерства здравоохранения Хабаровского края г. Николаевск-на-Амуре. | 2017<br>2020     | Квалификация: медицинский брат, специальность: сестринское дело. 23.06.2017 год. Сертификат: №421 г. Николаевск-на-Амуре, 23.06.2017 г. Профессиональная переподготовка: Общество с ограниченной ответственностью «Центр Специализированного Образования (Проф-Ресурс)» Регистрационный номер: 11/0526-06ПП<br><br>Диплом предоставляет право на ведение профессиональной деятельности в сфере Медицинский массаж. г. Рязань. 2020 год<br>Сертификат: № 11/0526-13СС г. Рязань, 30 декабря 2020 г. Допущен к осуществлению медицинской деятельности по специальности Медицинский массаж.<br>Удостоверение о повышении квалификации Общество с ограниченной ответственностью «Центр дополнительного образования «Престиж» по дополнительной профессиональной программе «Антицеллюлитный массаж» рег.номер: 2022-05198/У г. Москва, 2022 год. |

|                                    |  |              |   |
|------------------------------------|--|--------------|---|
| Инструктор по лечебной физкультуре | Среднее профессиональное образование. Краевое государственное бюджетное профессиональное образовательное учреждение «Хабаровский государственный медицинский колледж» Министерства здравоохранения Хабаровского края г. Николаевск-на-Амуре. | 2017<br>2020 | Квалификация: медицинский брат, специальность: сестринское дело. 23.06.2017 год. Сертификат: №421 г. Николаевск-на-Амуре, 23.06.2017 г.<br>Профессиональная переподготовка: Национальный технологический университет. Регистрационный номер: 20-1070<br>Автономная некоммерческая организация дополнительного профессионального образования (Национальный технологический университет) Лечебная физкультура. Квалификация: Инструктор по лечебной физкультуре. Дает право на ведение профессиональной деятельности в сфере здравоохранения. Г. Москва. 2020 год.<br>Сертификат: №301812-01 г. Москва. 18 декабря 2020 г.<br>Допущен к осуществлению медицинской деятельности по специальности Лечебная физкультура. |
|------------------------------------|--|--------------|---|

**Сведения об аттестации педагогических работников**

| Должность        | Квалификационная категория | Год прохождения | Примечание   |
|------------------|----------------------------|-----------------|--|
| Педагог-психолог | Высшая                     | 2018            | Распоряжение Министерства образования и науки Хабаровского края от 31.05.2018 № 728 «Об итогах заседания аттестационной комиссии министерства образования и науки Хабаровского края 29 мая 2018 г. |
| Педагог-психолог | Первая                     | 2018            | Распоряжение Министерства образования и науки  |



|                    |        |      |  |
|--------------------|--------|------|--|
|                    |        |      | Хабаровского края от 06.07.2018 № 918 «Об итогах заседания аттестационной комиссии министерства образования и науки Хабаровского края 26 июня 2018 г.  |
| Учитель-логопед    | Высшая | 2018 | Распоряжение Министерства образования и науки Хабаровского края от 31.05.2018 № 728 «Об итогах заседания аттестационной комиссии министерства образования и науки Хабаровского края 29 мая 2018 г. |
| Учитель-дефектолог | Первая | 2022 | Присвоение 1 квалификационной категории. Министерство образования и науки Хабаровского края от 10.11.2022 года № 1353.   |

В межаттестационный период Советом Центра ведется работа по сопровождению педагогов, проходящих процедуру аттестации. Работа ведется в следующих направлениях:

- информационное сопровождение: ознакомление педагогических работников с нормативными и рекомендательными документами по аттестации (приказами, распоряжениями, постановлениями, рекомендациями, письмами и т.п.), передовым опытом в области психологии, педагогики, логопедии, дефектологии, валеологии и т.п.; информирование педагогических работников о новых технологиях, формах, методах, методиках профилактической, коррекционной, реабилитационной работы с несовершеннолетними; ознакомление с образовательными Интернет-ресурсами, компьютерными технологиями и т.п.;

- методическое сопровождение: оказание практической помощи педагогическим работникам, в том числе молодым специалистам в период подготовки к аттестации, в межаттестационный период; методическое сопровождение при подготовке к участию в профессионального конкурсах педагогов, выступлению на научно-практических конференциях, обучающих семинарах, мастер-классах, при написании статей, разработке информационно-методических материалов (сборников, буклетов, брошюр и т.п.); организация и методическое сопровождение участия педагогических работников в грантовых конкурсах, проектах и т.п.;

- аналитическое сопровождение: ведётся мониторинг профессиональных и информационного потребностей педагогических работников; осуществляется системное обновление базы данных о педагогических работниках; изучение, обобщение и распространение инновационного педагогического опыта на городском, областном, российском уровне; осуществляется

планирование и организация повышения квалификации и профессиональной переподготовки педагогических работников, оказание им информационно-методической помощи.

- организационное сопровождение: помощь педагогам по техническим вопросам прохождения аттестации (сроки, графики, телефоны РЦОКО, способы доставки документов, оформление документов и др.)

Специалисты Центра являются экспертами и рецензентами работ, предъявляемых специалистами образовательных организаций города и района на обобщение опыта, конкурсы, повышение квалификации.

#### **Раздел IV. Выполнение муниципального задания, анализ деятельности Центра**

Муниципальное задание и план работы на 2022 год специалисты МБУ ЦППМСП выполнили со следующими показателями:

|                    | Наименование показателя муниципальной услуги   |   |   |                            |   |
|--------------------|--|---|---|----------------------------|---|
|                    | 1. Психолого-педагогическое консультирование обучающихся, их родителей (законных представителей) и педагогических работников | 2. Психолого-медико-педагогическое обследование детей | 3. Коррекционно-развивающая, компенсирующая и логопедическая помощь обучающимся | 4. Организация мероприятий | 5. Предоставление консультационных и методических услуг |
| План 2022 г.       | 1200   | 400   | 200   | 18                         | 55  |
| Факт 2022 г.       | 2041   | 457   | 253   | 23                         | 138   |
| % выполнения плана | 170 %  | 114 %   | 126 %   | 128 %                      | 250 %   |

| <b>Специалисты</b> | <b>Всего<br/>обращений</b> | <b>Реализация коррекционно-развивающих<br/>программ</b> | <b>Консультации,<br/>беседы</b> | <b>Примечание</b> |
|--------------------|----------------------------|---|---------------------------------|-------------------|
|--------------------|----------------------------|---|---------------------------------|-------------------|

В отчетном периоде выполнение всех муниципальных услуг составило более 100%.

**Количественный и качественный анализ деятельности специалистов Центра**

|   |                        |  |  |  |
|---|------------------------|--|--|--|
| <p><b>Учитель-логопед<br/>Полюх Наталья<br/>Александровна</b></p> | <p><b>301 чел.</b></p> | <p><b>26 чел.</b></p> <p>*по направлению ПМПК (дети с ОВЗ) – 22 чел. (84,6 %),<br/> *дошкольн. возраст – 20 чел. (77 %),<br/> *школьный возраст – 6 чел. (23 %)</p> <p>Инвалиды - 2 чел.</p> <p><u>Причины обращений:</u><br/> *ОНР - 21 чел. (80,8 %),<br/> *ОНР, Дизартрия – 1 чел. 3,8 %),<br/> *ОНР, ринолалия - 1 чел.(3,8 %)<br/> *ФФНР – 3 чел. (11,6%)</p> <p><u>Результаты работы:</u><br/> *стабильная положительная динамика – 25чел. чел. (92,2 %);<br/> *нестабильная положительная динамика – 1 чел. (3,8 %)</p> | <p><b>275 чел.<br/>Из них: 28<br/>педагоги по<br/>ФГОС</b></p> | <p>1,5 ст.</p> <p>является членом<br/>ТПМПК, 50<br/>заседаний<br/>ТПМПК.</p> |
| <p><b>Учитель-логопед<br/>Крайнова Ольга<br/>Геннадьевна</b></p>  | <p><b>114 чел.</b></p> | <p><b>9 чел.</b></p> <p>*по направлению ПМПК (дети с ОВЗ) –9 чел. (100%),<br/> *дошкольн. возраст – 9 чел. (100 %),</p> <p><u>Причины обращений:</u><br/> *ОНР - 9 чел. (100 %),</p> <p><u>Результаты работы:</u><br/> *стабильная положительная динамика – 9 чел. (100 %);</p>  | <p><b>105 чел.</b></p>   | <p>0.5 ст.</p>   |
| <p><b>Педагог-психолог<br/>Никонова Ольга<br/>Леонидовна</b></p>  | <p><b>337 чел.</b></p> | <p><b>16 чел.</b></p> <p>* школьный возраст – 15 чел. (93 %)</p>   | <p><b>321 чел.<br/>из них:<br/>25</b></p>                      | <p>1 ст.</p> <p>является членом<br/>ТПМПК,</p>                               |

|   |                        |   |  |  |
|---|------------------------|---|--|--|
|   |                        | <p>- из них по направлению МПС – 1 чел (7 %)<br/> * инвалиды - 0 чел.<br/> <u>Причины обращений:</u><br/> *Страхи, Тревожное поведение – 4 чел. (25 %),<br/> *ЭВС - 5 чел.(31 %)<br/> *Детско-родительские отношения – 2 (13%)<br/> *Проблемы коммун.сферы - 2 чел. (13 %),<br/> *Агрессивное и аутоагрессивное поведение - 3 чел.(18 %)</p> <p><u>Результаты работы:</u><br/> *стабильная положительная динамика – 14 чел. (87 %);<br/> *нестабильная положительная динамика –2 чел. (10% в связи с малым сроком коррекции.)</p> | <p><b>консультации в рамках МПС (7 несовершеннолетних); педагоги -52 чел.</b></p>  | <p>41 заседаний ТПМПК.<br/> Диагностика по Векслеру - 22 чел</p>   |
| <p><b>Педагог-психолог Николаева Елена Владимировна</b></p> | <p><b>354 чел.</b></p> | <p><b>31 чел.</b></p> <p>*по направлению ПМПК (дети с ОВЗ) – 12 чел. (39 %),</p> <p>*дошкольн. возраст – 17 чел. (54 %),<br/> *школьный возраст – 14 чел. (46 %)</p> <p>Инвалиды - 0 чел.</p> <p><u>Причины обращений:</u><br/> *СДВГ - 3 чел. (10 %),<br/> *Страхи, тревожность – 4 чел. (13 %),<br/> *ЭВС - 9 чел.(29 %)<br/> *Дет.-род. отн. - 4 чел.(13 %)<br/> *Проблемы коммун.сферы – 3 чел. (10 %),</p>   | <p><b>323 чел.</b><br/> <b>Из них:11 консультаций в рамках МПС (11 несовершеннолетних); 229 консультаций и в Центре, 44 педагога</b></p> | <p>1 ст.</p> <p>является членом ТПМПК, 59 заседания ТПМПК.<br/> Диагностика по методике Векслера- 3 чел.</p> |

|   |                 |   |  |            |
|---|-----------------|---|--|------------|
|   |                 | <p>*Неврот. прояв. - 3 чел.(10 %)<br/> *Нарушения поведения – 5 чел.(16 %)</p> <p><u>Результаты работы:</u><br/> *стабильная положительная динамика – 28 чел. (90%);<br/> *нестабильная положительная динамика – 3 чел. (10%) в связи:<br/> - с малым сроком коррекции- 1чел. (7 %)<br/> -особенностью состояния 1чел.(7 %)</p>                         |  |            |
| <p><b>Учитель-дефектолог<br/> Дербенева Палина Николаевна</b></p> | <b>96 чел.</b>  | <p><b>6 чел.</b></p> <p>*по направлению ПМПК (дети с ОВЗ) – 6 чел. (100 %),<br/> *дошкольн. возраст – 6 чел. (100%),<br/> Инвалиды – 2 чел.</p> <p><u>Причины обращений:</u><br/> *Коррекция познавательной сферы у дошкольников с ОВЗ» - 6 чел. (100 %),<br/> <u>Результаты работы:</u><br/> *стабильная положительная динамика – 13 чел. (100 %);</p> | <b>90 чел.</b>                         | 0,5 ст.    |
| <p><b>Учитель-дефектолог<br/> Аюпова Светлана Петровна</b></p>    | <b>200 чел.</b> | <p><b>15 чел.</b></p> <p>*по направлению ПМПК (дети с ОВЗ) – 15 чел. (100 %),<br/> *дошкольн. возраст – 5 чел. (33%),<br/> *ранний дошкольный возраст – 6 чел. (40 %)<br/> *школьный возраст- 4 чел.(27%)<br/> Инвалиды – 0 чел.</p>  | <b>185 чел.<br/> Педагоги: 14 чел.</b> | 1,2 ставки |

|  |                   |   |                   |   |
|--|-------------------|---|-------------------|---|
|  |                   | <p><u>Причины обращений:</u><br/> *Коррекция и развитие познавательной сферы обучающихся с билингвизмом» - 3 чел. (20 %)<br/> *Коррекция и развитие познавательной сферы у обучающихся с умственной отсталостью (интеллектуальными нарушениями)» - 1 чел. (7 %)<br/> *Коррекция и развитие познавательных процессов у детей младшего дошкольного возраста с ОВЗ» - 6 чел. (40 %)<br/> *Коррекция и развитие познавательных процессов у детей дошкольного возраста с ЗПР» - 4 чел. (26 %)<br/> *Коррекция и развитие познавательных процессов у детей старшего дошкольного возраста с нарушениями в развитии – 1 чел. (7%)</p> <p><u>Результаты работы:</u><br/> *стабильная положительная динамика – 13 чел. (100 %);</p> |                   |   |
| Учитель-дефектолог<br>Короткова Марина Юрьевна | 328 чел.          | -   | 328 чел.          | 0,5 ст.<br>является руководителем ТПМПК |
| <u>итого педагоги</u>                          | <u>1 730 чел.</u> | <u>103 чел.</u>   | <u>1 627 чел.</u> |   |
| Врач-психиатр<br>Василишина                    | 177 чел.          | -   | 177 чел.          | 0,8 ставки;<br>является членом          |

|   |          |  |          |                            |
|---|----------|--|----------|----------------------------|
| Ирина Юрьевна   |          |  |          | ТПМПК, 61 заседания ТПМПК. |
| Медицинский брат по массажу Федоров Валерий Олегович        | 125 чел. | <p style="text-align: center;"><b>45 чел.</b></p> <p><u>Причины обращения:</u><br/> * Массаж мышц спины и шейно-воротниковой зоны - 474 проц.ед.<br/> *Массаж стоп, ног - 258 проц.ед.<br/> * Общий массаж – 138 проц.ед.<br/> * Общий массаж при ожирении -18 проц.ед.<br/> *Массаж при вегетососудистой дистонии (ВСД) - 21 проц.ед.</p> <p>ВСЕГО: 909 процедуроединиц.</p>  | 80 чел.  | 1 ставка.                  |
| Инструктор по лечебной физкультуре Федоров Валерий Олегович | 262 чел. | <p style="text-align: center;"><b>105 чел.</b></p> <p><u>Причины обращения:</u><br/> * Комплекс упражнений по коррекции сколиоза 1 ст. - 40<br/> * Комплекс упражнений по коррекции сколиоза 2 ст. - 4<br/> * Комплекс упражнений при избыточной массе -2<br/> * Комплекс упражнений при вальгусной деформации стоп у детей - 14<br/> * Комплекс упражнений при косолапии - 2<br/> * Комплекс упражнений по коррекции лучезапястного сустава (гигрома)- 1<br/> * Комплекс упражнений при коррекции перелома плеча -1</p> | 157 чел. | 0,5 ставки.                |



|                      |                   |  |                   |   |
|----------------------|-------------------|--|-------------------|---|
|                      |                   | * Комплекс упражнений при коррекции компрессионного перелома позвоночника -5<br>* ШОХ – комплекс упражнений при шейно-остео-хондрозе -1<br>* Комплекс упражнений при пороке сердца- 1<br>* Комплекс упражнений при ДЦП - 1<br><br>ВСЕГО: 105 человек |                   |   |
| <b>итого медики:</b> | <b>564 чел.</b>   | <b>150 чел.</b>  | <b>414 чел.</b>   |   |
| <b>ВСЕГО:</b>        | <b>2 294 чел.</b> | <b>253 чел.</b>  | <b>2 041 чел.</b> |   |
| ПМПК                 | 457 чел.          | -  | -                 | - |
| ИТОГО                | <b>2 751 чел.</b> | <b>253 чел.</b>  | <b>2 041 чел.</b> |   |

**Коррекционно-развивающая, компенсирующая и логопедическая помощь обучающимся.**

Содержание образования в Центре, согласно уставу учреждения, лицензии на осуществление образовательной деятельности, определяется дополнительными общеобразовательными программами, разрабатываемыми, утверждаемыми и реализуемыми Центром самостоятельно. Дополнительные общеобразовательные программы для детей учитывают их особенности. Индивидуальные образовательные программы составляются исходя из уровня актуального развития ребенка с учетом зоны его ближайшего развития. При этом учитываются: состояние здоровья и возрастные особенности ребенка, его желания и возможности, социальный запрос семьи и/или направляемых учреждений, а также ожидаемый ближайший и отдаленный результат.

Организация и содержание коррекционно-развивающей, профилактической, реабилитационной работы строится на основе комплексной диагностики (медицинской, психолого-педагогической, социальной) ребенка и его ближайшего окружения (семьи).

В соответствии с образовательной лицензией в Центре в 2022 учебном году реализовывались дополнительные общеобразовательные программы социально-педагогической, коррекционной направленности.

Перечень программ, реализуемых в Центре в 2022 году:

| Специалист         | Наименование программы  |
|--------------------|---|
| Учитель-логопед    | <ol style="list-style-type: none"> <li>1. Коррекционно-развивающая программа «Логопедическая работа по преодолению фонетико-фонематического недоразвития речи у детей 6-7 лет».</li> <li>2. Программа «Логопедическая работа по преодолению нарушенного звукопроизношения у детей дошкольного и младшего школьного возраста в условиях ППМС-центра».</li> <li>3. Комплексная коррекционно-развивающая программа для детей дошкольного возраста с алалией в условиях ЦППМСП.</li> <li>4. Логопедическая работа с детьми старшего дошкольного возраста, имеющими общее недоразвитие речи III уровня, в условиях ППМС-центра.</li> <li>5. Программа «Преодоление общего недоразвития речи у обучающихся 1 классов»</li> <li>6. Логопедическая программа по устранению заикания у детей дошкольного возраста в условиях ППМС-центра</li> <li>7. Программа «Коррекция трудностей формирования навыка чтения и дислексии у обучающихся с ОВЗ младших школьников в условиях Центра психолого-педагогической, медицинской и социальной помощи»</li> </ol> |
| Учитель-дефектолог | <ol style="list-style-type: none"> <li>1. «Коррекция и развитие познавательной сферы обучающихся с билингвизмом»</li> <li>2. «Коррекция и развитие познавательной сферы у обучающихся с умственной отсталостью (интеллектуальными нарушениями)»</li> <li>3. «Коррекция и развитие познавательных процессов у детей младшего дошкольного возраста с ОВЗ»</li> <li>4. «Коррекция и развитие познавательных процессов у детей дошкольного возраста с ЗПР»</li> <li>5. «Коррекция и развитие познавательных процессов у детей старшего дошкольного</li> </ol>   |

|                  |  |
|------------------|--|
|                  | возраста с нарушениями в развитии»   |
| Педагог-психолог | <ol style="list-style-type: none"> <li>1. Программа тренинговых занятий по профилактике и коррекции социальной дезадаптации подростков.</li> <li>2. Коррекционно-развивающая программа «У страха глаза велики» (коррекция страхов детей старшего дошкольного и младшего школьного возраста.)</li> <li>3. Программа профилактики и коррекции социальной дезадаптации подростков в системе детско-родительских отношений «Академия счастливой семьи».</li> <li>4. Коррекционно-развивающая программа «Коррекция СДВГ у детей дошкольного и младшего школьного возраста».</li> <li>5. Индивидуальные программы психологического сопровождения.</li> </ol> |

Программы, разрабатываемые специалистами и имеющие срок реализации год и более, изучаются Советом Центра, принимаются и рекомендуются к использованию в Центре. Наиболее достойные программы рекомендуются для рецензирования и утверждения методическим советом МБОУ ДОВ ИМЦ г. Николаевска-на-Амуре для дальнейшего распространения среди образовательных организаций города и района.

На основании лицензии на осуществление медицинской деятельности Центр предоставляет как в виде самостоятельных мероприятий, так и в рамках комплексных программ сопровождения следующие медицинские услуги для несовершеннолетних:

- консультации врача-психиатра;
- процедуры медицинского массажа.
- лечебная физкультура.

**Организация и проведение районных, обучающих семинаров специалистами МБУЦППМСП г. Николаевска-на-Амуре в 2022 году**

1. Обучающий семинар для педагогов-психологов - Никонова О.Л. «Методические рекомендации по работе с суицидальным поведением. Разбор и выбор тактики». Январь 2022 год.

2. Обучающий семинар для педагогов-психологов: «Работа с родителями детей группы риска и с детьми с ОВЗ через взаимодействие с узкими специалистами образовательных Организаций». Январь 2022 год.
3. Обучающий семинар для педагогов-психологов: «Кибербулинг и интернетзависимость несовершеннолетних, истоки проблемы и способы преодоления» январь 2022 год.
4. Районный семинар: «Организационные и методические вопросы деятельности ППк в образовательной организации». М.Ю. Короткова, Н.А. Полух, О.Л. Никонова, Е.В. Николаева. Февраль 2022 г.
5. Обучающий семинар для педагогов-психологов: «Работа с жертвами сексуального насилия» Февраль 2022 год.
6. РМО педагогов-психологов «Ведение основной документации педагога-психолога образовательной организации» Никонова О.Л. Февраль 2022 г.
7. Обучающий семинар для педагогов-психологов 1. Никонова О.Л. «Психологическая профилактика аддиктивного поведения подростков в условиях образовательного учреждения» 2. Николаева Е.В. «Ориентиры для диагностики зависимого поведения в подростковой среде» Февраль 2022 г.
8. "Рабочее совещание по вопросам мониторинга рисков деструктивного и аутодеструктивного поведения, обучающихся в образовательных организациях. Организация своевременной психолого-педагогической помощи" в очном режиме и в режиме видеоконференцсвязи. Никонова О.Л. Март, 2022 год.
9. Обучающий семинар для педагогов-психологов: «Психологическое сопровождение свидетелей преступлений» Март 2022 год.
10. Обучающий семинар для педагогов-психологов «Организация просветительской работы по профилактике половой неприкосновенности несовершеннолетних» Никонова О.Л. Март 2022 г.
11. Обучающий семинар для педагогов-психологов: «Профилактика стресса в период экзаменов». Март 2022 год.
12. Обучающий семинар для педагогов-психологов «Методическая разработка для проведения родительских собраний в образовательных учреждениях на тему полового воспитания обучающихся и половой неприкосновенности несовершеннолетних». Апрель, 2022 г.
13. Совещание муниципальной психологической службы, заслушаны три доклада по темам:  
«Последствия психологической травмы. Организация жизни человека, пережившего психологическую травму.»  
«Психологическое сопровождение расследования преступлений с участием несовершеннолетних в следственном комитете РФ.»

14. «Работа педагога-психолога на следственных действиях с участием несовершеннолетних жертв преступлений». Май 2022 г.

Совещание учителей-дефектологов (РМО): «Пути эффективного взаимодействия с родителями детей с тяжелыми множественными нарушениями развития». Короткова М.Ю. Май 2022 г.

15. Совещание педагогов-психологов (РМО): «Психологическое консультирование родителей детей имеющих трудности в обучении». Май 2022 г.

16. Районный семинар: «Как справиться с тревожным поведением детей и взрослых». Октябрь 2022 год.

17. Мастер-класс педагогов-психологов с участием студентов, будущих педагогов: «Вулкан как образ агрессии. Занятие по профилактике агрессивного поведения среди младших школьников» ноябрь, 2022 год.

18. Районный семинар: «Развитие эмоционально-волевой сферы дошкольника, её влияние на становление личности ребёнка. Новые подходы и технологии» Ноябрь, 2022 год

19. Районный семинар: «Нейропсихологические особенности формирования мозга. Влияние гаджетов на развитие, привычки и здоровье мозга ребенка». Декабрь, 2022 год.

20. Районный семинар: «Способы и пути коррекции слоговой структуры слова у детей дошкольного возраста с учетом нейропсихологических особенностей работы мозга» Декабрь, 2022 год.

21. Совещание учителей-дефектологов (РМО): «Теоретический аспект обучения детей-мигрантов в российских школах». Декабрь, 2022 год.

22. Совещание педагогов-психологов (РМО): «Сложности организации и реализации пилотного проекта по выявлению группы риска в образовательной организации. Разработка реабилитационной программы для детей подвергшихся насилию». Декабрь, 2022 год.

23. Совещание учителей-логопедов (РМО): «Формирование фонематических процессов у детей младшего школьного возраста с интеллектуальной недостаточностью. Слуховые вызванные потенциалы у детей с нарушением речи». Декабрь, 2022 год.

#### **Участие специалистов Центра в семинарах, вебинарах, видеоконференциях и др.**

1. Вебинар: «Организация обследования детей с сенсорными и психическими расстройствами» Николаева Е.В.
2. Видеокурс: «Когнитивно-поведенческая психотерапия при синдроме эмоционального сгорания и в работе с интенсивными негативными переживаниями». Николаева Е.В.
3. Вебинар: «Баланс психологии, питания и тела» Никонова О.Л.

4. Видеокурс: «Диагностика и коррекция поведения у детей с нормативным и отклоняющимся развитием». Короткова М.Ю.
5. Мастер-класс: «Ребёнок с ЗПР. Новый подход к обследованию и коррекционному процессу». Короткова М.Ю.
6. Всероссийский Вебинар: «Применение электронных дидактических пособий на индивидуальных и групповых занятиях с дошкольниками». Короткова М.Ю.
7. Вебинар ФРЦ ПМПК: «Деятельность ППМП-центров в современных условиях». Короткова М.Ю.
8. Всероссийская конференция для руководителей и специалистов ПМПК, центров психолого-педагогической, медицинской и социальной помощи, психолого-педагогических консилиумов, психолого-педагогических служб образовательных организаций «Актуальные вопросы психолого-педагогического сопровождения обучающихся». Короткова М.Ю., Николаева Е.В., Никонова О.Л., Полух Н. А.
9. Вебинар: «Актуальные вопросы деятельности психолого-медико-педагогических комиссий». Короткова М.Ю.
10. Участник жюри научной конференции «Продвижение» Николаева Е.В.
11. Вебинар: «Формы обучения и получение образования для лиц с ОВЗ и инвалидностью» Короткова М.Ю., Николаева Е.В., Полух Н.А, Никонова О.Л., Аюпова С.П.
12. Международная конференция «Актуальные проблемы современного образования детей с ОВЗ». Короткова М.Ю., Николаева Е.В., Полух Н.А, Никонова О.Л., Аюпова С.П.
13. Годовая обучающая программа «104 сложных вопросов психологического консультирования и психотерапии». Никонова О.Л.
14. Обучающий курс «Здоровая самооценка. Классический гипноз». Никонова О.Л.
15. Вебинар: «Диагностика неговорящего ребенка с нарушением понимания речи. Разбор конкретного случая из практики». Аюпова С.П.
16. Вебинар: «Логопедический массаж в структуре индивидуального занятия с детьми, имеющими разные речевые нарушения». Аюпова С.П.
17. Вебинар: «Кинезиологические упражнения на логопедической ритмике. Практика». Аюпова С.П.
18. Онлайн-конференция: «Практики и техники в решении семейных конфликтов». Николаева Е.В.
19. Вебинар: «Особенности работы психолога в зоне конфликта». Николаева Е.В.
20. Курс занятий онлайн «Ставим звуки». Крайнова О. Г.
21. Вебинар: «Влияние массовой информации на детскую и подростковую психику». Николаева Е.В.

### *Авторские статьи, методические пособия специалистов Центра*

1. Педагогам образовательных организаций регулярно (в течение года) оказывается методическая и консультативная поддержка в выявлении семей, имеющих тяжелый морально-психологический климат, а так же в работе с семьями, состоящими на различных видах межведомственного учета. Никонова О.Л., Николаева Е.В.
2. В рамках деятельности МПС Никоновой О.Л. и Николаевой Е.В. разработаны и распространены среди педагогов-психологов образовательных учреждений района методические материалы по работе с семьями, находящимися в социально-опасном положении.
3. Методическое пособие для проведения родительских собраний в образовательных учреждениях на тему: «Половое воспитание обучающихся и половой неприкосновенности несовершеннолетних» Никонова О.Л., Николаева Е.В.
4. Программа: «Логопедическая работа по коррекции речи у ребенка 6-8 лет с ринолалилей (послеоперационный период) в условиях Центра». Полюх Н.А.
5. «Модифицированная программа по реабилитации детей, подвергшихся насилию и жестокому обращению». Никонова О.Л., Николаева Е.В.
6. Пособие для обследования на ТПМПК познавательной сферы у детей дошкольного возраста. Короткова М.Ю.

### *Работа специалистов Центра с Интернет-ресурсами*

1. Блог педагога -психолога Никоновой О.Л. в Телеграм: @psycologist\_nk – написание постов, проведение прямых эфиров.
2. Участники в телеграмм канала «Психологическая служба образования». Никонова О.Л., Николаева Е.В.
3. Учительский сайт Коротковой М.Ю. <https://infourok.ru/user/korotkova-marina-yurevna?owner=guest>
4. Пользователь интернет ресурса МИРСИБО <https://mersibo.ru/> Короткова М.Ю.

На официальном сайте учреждения у каждого специалиста есть личная страница, куда выкладывается методический материал по запросу педагогов, специалистов служб сопровождения, членов психолого-медико-педагогических консилиумов образовательных учреждений, материалы семинаров и иных мероприятий:

### *Информационная деятельность*

В 2022 году продолжилась работа специалистов Центра в профессиональных группах, созданных ими на сайтах в сети «Интернет».

На сайте «Инфоурок» директор Центра, учитель-дефектолог Короткова Марина Юрьевна получает не только необходимые знания для повышения профессионального уровня- посещая видеолекции, вебинары, обучаясь на курсах повышения квалификации, но и продолжает вести свой учительский сайт. На личном сайте Марина Юрьевна выкладывает разработанные и апробированные на практике коррекционные программы, презентации к семинарам, диагностические материалы, которые используются в работе специалистами по сопровождению детей-инвалидов, детей с ограниченными возможностями здоровья: воспитателями дошкольных организаций, учителями начальных классов, учителями-дефектологами и др. Некоторые материалы Марины Юрьевны имеют более 10 тысяч просмотров и скачиваний: коррекционные программы по работе с детьми с ТМНР и РАС.

Учитель-логопед Полюх Наталья Александровна в 2022 году продолжила работу на сайте «Преемственность в образовании», в созданном ею в 2017 году, «Методическом объединении учителей-логопедов», участниками которого стали более пятидесяти учителей-логопедов. Педагог делится с коллегами опытом, размещает статьи, отвечает на вопросы, участвует в обсуждении актуальных проблем.



Педагог-психолог Николаева Елена Владимировна продолжила работу в личной странице на сайте «Инфоурок», где регулярно размещает статьи, профессиональную информацию, участвует в обсуждениях вопросов, волнующих профессиональное сообщество.

Николаева Елена Владимировна является секретарём муниципальной психологической службы (МПС). Регулярно оформляет протоколы заседания МПС, помогает в оформлении ежеквартальных отчётов руководителям секторов. Кроме того, Елена Владимировна является руководителем сектора «Сопровождение детей с девиантным поведением. Сопровождение детей условно осужденных». В рамках деятельности данного сектора, регулярно сопровождает несовершеннолетних на допросах, следственных действиях, судебных заседаниях. Проводит консультативную работу с подростками и их родителями (законными представителями), педагогами.

Педагог-психолог Никонова Ольга Леонидовна в 2022 году продолжила работу в секторе методического и информационного сопровождения МПС. Как руководитель данного сектора она проводит еженедельные совещания МПС, на которых Ольга Леонидовна делится практикоориентированной информацией, необходимой для работы секторов. С октября 2019 года Лебедева О.Л. стала заместителем руководителя МПС.

Никонова Ольга Леонидовна продолжает вести персональный сайт, адрес: учительский сайт/Лебедева Ольга Леонидовна. На котором размещает полезную информацию, статьи, обсуждает проблемы с коллегами из разных городов, делится опытом.

Учитель-дефектолог Аюпова Светлана Петровна новый сотрудник Центра, но уже зарекомендовала себя как ответственного, грамотного специалиста.

**Анализ деятельности Территориальной психолого-медико-педагогической комиссии**

В 2022 г. проведено 61 заседание в городе и районе, в ходе которых было обследовано **457** человек.

Обследовано:

**I. Дошкольный возраст - 187 человек получили заключения ТПМПК**

Рекомендовано ТПМПК:

1. Обучение по ООП ДО – 5 человек;
2. Обучение и воспитание по АООП/АОП ДО ТНР - 72 человека;
3. Обучение и воспитание по АООП/АОП ДО ЗПР – 36 человек;
4. Обучение и воспитание по АООП/АОП ДО УО – 19 человек;
5. Обучение и воспитание по АООП/АОП ДО для диагностических групп раннего и дошкольного возраста – 3 человека.
6. Обучение по ООП НОО в 1 классе - 8 человек;
7. Обучение по АООП/АОП НОО в. 5.1 в 1 классе - 14 человек;
8. Обучение по АООП/АОП НОО в. 7.1 в 1 классе - 1 человек;
9. Обучение по АООП/АОП НОО в. 7.2 в 1 классе - 17 человек;
10. Обучение по АООП/АОП пр. № 1599 в.1 в 1 классе – 8 человек;
11. Обучение по АООП/АОП пр. № 1599 в.2(СИПР) в 1 классе – 4 человека;

**II. Школьный возраст (НОО ОВЗ) – 92 человека.**

Рекомендовано ТПМПК:

1. Обучение по ООП НОО – 8 человек;
2. Обучение по ООП НОО (занятия с логопедом)– 5 человек
3. Обучение по АООП/АОП НОО в.7.1 – 3 человека.
4. Обучение по АООП/АОП НОО в.7.2 – 55 человек.

5. Обучение по АООП/АОП НОО в.5.1– 20 человек.
6. Обучение по АООП/АОП НОО в.8.1– 1 человек.

**III. Школьный возраст (ООО ОВЗ) –101 человек.**

Рекомендовано ТПМПК:

1. Обучение по ООП ООО – 2 человека.
2. Обучение по ООП ООО (занятия с учителем-логопедом)– 18 человек.
3. Обучение по ООП ООО (консультация врача-психиатра)– 1 человек.
4. Обучение по ООП ООО (занятия с педагогом-психологом)– 1 человек.
5. Обучение по АООП/АОП ООО ТНР – 8 человек.
6. Обучение по АООП/АОП ООО ЗПР – 71 человек

**IV. Обучающиеся с УО (интеллектуальными нарушениями)- 44 человека.**

Рекомендовано ТПМПК:

1. Обучение по ФАООП УО (интеллектуальными нарушениями) в.1- 29 человек.
2. Обучение по ФАООП УО (интеллектуальными нарушениями) в.2 СИПР – 15 человек.

**V. Обучающиеся ПГТ, рекомендовано обучение по АООП/АОП по программам профессиональной подготовке по профессиям рабочих, должностям служащих по профессии - 32 человека.**

**VI. Обследован 1 человек категории 18+**

**Обследовано 39 человек с инвалидностью:**

- 24 человека дошкольного, школьного возраста;
- 15 человек из ПНИ.

**ИТОГО: 457 человек.**

---

В Центре было проведено **61** заседание, обследовано **457** человек

На базе Центра были обследованы очно и дистанционно с использованием сети интернет (видеосвязь с использованием программы «Скайп») обучающиеся из поселков Николаевского муниципального района, Ульчского муниципального района, Аяно-Майского муниципального района:

с. Красное – 7 человек, с. Иннокентьевка – 2 человека, п. Маго – 2 человека, р. п. Многовершинный – 11 человек, п. Чля - 2 человека, с. Оремиф – 1 человек, с. Тахта - 9 человек, с. Константиновка -15 человек, п. Сусанино – 1 человек, п. Чныррах – 1 человек, с. Алеевка – 1 человек (по скайпу), п. Хурпучи – 1 человек. **Итого: 53 человека.**

Территориальная психолого-медико-педагогическая комиссия в 2022 году работала в следующем составе:

- руководитель ТПМПК- Короткова М.Ю.,
- врач-психиатр - Василишина И.Ю.,
- педагог-психолог - Никонова (Лебедева) О.Л., Николаева Е.В.,
- учитель-логопед - Полюх Н.А.,
- учитель-дефектолог - Короткова М.Ю.,
- социальный педагог - Сайнахова Елена Алексеевна (специалист МБОУ СОШ № 2),
- врачи-специалисты - врач-педиатр, врач-невролог детский, врач-офтальмолог, врач-отоларинголог, врач-ортопед (по согласованию с КГБУЗ НЦРБ).

Анализ деятельности ТПМПК в 2022 году показал, что качество обследования остается на высоком уровне, деятельность членов комиссии совершенствуется. Так, дети с неблагоприятным прогнозом о наличии умственной отсталости, в сомнительных случаях, обследуются предварительно педагогами-психологами с использованием экспертной методики Векслера.

Территориальная психолого-медико-педагогическая комиссия в 2022 году ставит следующие задачи:

1. Совершенствовать свою работу с учётом требований закона «Об образовании в Российской Федерации» от 29.12.2012 г. № 273-ФЗ, Положения о психолого-медико-педагогической комиссии от 20 сентября 2013 г. N 1082, Методических рекомендаций по организации деятельности ПМПК в РФ, рекомендованных Минобрнауки РФ от 23.05.2016 № ВК-1074/07 «О совершенствовании деятельности ПМПК».
2. Продолжить работу по профилактике гипердиагностики при обследовании детей путем углубленного изучения и внедрения на практике новой документации, материалов и рекомендаций.
3. Продолжить использование ИКТ в процессе обследования в целях более точного определения состояния детей, специальных условий развития, воспитания, обучения детей с ОВЗ (компьютерная версия методики Векслера).

4. Содействовать успешной инклюзии детей с ОВЗ, созданию оптимальных условий в ОУ, адекватных состоянию ребёнка с ОВЗ.
5. Продолжать формирование электронного банка данных о детях, обследованных на ТПМПК;
6. Продолжить взаимодействие со СМИ, направленное на популяризацию психолого-педагогических знаний, повышение психолого-педагогической культуры населения и формирование адекватного понимания родителями проблем своих детей;
7. Содействовать процессам социализации в обществе детей с ОВЗ.

**Анализ деятельности Службы ранней помощи**

| № | Базовое учреждение – служба ранней помощи*   |                                   |          |             |                          |   |  |  |  |   |  |
|---|--|-----------------------------------|----------|-------------|--------------------------|---|--|--|--|---|--|
|   | ОУ<br>(наименование по уставу)               | кадровый состав (количество чел.) |          |             |                          | наличие документов                        |  |  | количество<br>(чел.)<br>обратившихся<br>с 01.01.2022<br>по<br>31.12.2022 | количество<br>(чел.)<br>получивших<br>услугу<br>ранней<br>помощи<br>с<br>01.01.2022<br>по<br>31.12.2022 | количество<br>о<br>разработанных<br>индивидуальных<br>программ<br>ранней<br>помощи<br>(единиц) |
|   |  | педагог<br>и-психологи            | логопеды | дефектологи | медицинские<br>работники | положение о<br>службе<br>ранней<br>помощи | порядок<br>оказания<br>услуг<br>ранней<br>помощи | заявка на курсы<br>ПК (когда, куда<br>направлена,<br>сколько<br>человек) |  |   |  |
|   | МБУ<br>ЦППМСП<br>г. Николаевска<br>-на-Амуре | 1                                 | 1        | 1           | 2                        | +   | -  | Педагоги<br>обучены в<br>2020,2021                                       | 61   | 61  | 7  |

**Об итогах проведенных мероприятий по оказанию ранней помощи детям от 0 до 3 лет в Николаевском муниципальном районе в 2022 году.**

В целях реализации [распоряжения Правительства Российской Федерации от 31 августа 2016 г. № 1839-р](#), распоряжения Правительства Хабаровского края от 28 декабря 2017 г. № 929-рп "Об утверждении Плана мероприятий ("дорожной карты") по

разработке и внедрению межведомственной модели ранней помощи в Хабаровском крае на период до 2020 года", распоряжения Правительства Хабаровского края от 23 мая 2019 г. № 302-рп "Об отдельных вопросах развития ранней помощи в Хабаровском крае" в Центре психолого-педагогической, медицинской и социальной помощи г. Николаевска-на-Амуре Хабаровского края создана Служба ранней помощи (далее СРП МБУ ЦППМСП).

Служба создана для детей и семей детей младенческого, раннего дошкольного возраста, имеющих нарушения/отклонения в развитии, нарушения поведения и психического здоровья, вызванные медицинскими, биологическими и социальными факторами, а также риск возникновения отставания в одной из областей развития.

В состав СРП МБУ ЦППМСП включены специалисты: учитель-логопед, педагог-психолог, учитель-дефектолог, врач-психиатр, инструктор по лечебной физкультуре, медбрат по лечебному массажу.

За период с января по декабрь 2022 года специалистами Службы проведен большой объем работы.

25 детей раннего возраста прошли Территориальную психолого-медико-педагогическую комиссию, в ходе которой они получили рекомендации по образовательной программе, необходимой им для коррекции их нарушений. Кроме того, все эти дети направлены на консультации специалистов СРП МБУ ЦППМСП исходя из особенностей развития, либо к психологу, логопеду и дефектологу, либо к медицинским специалистам. В ходе ПМПК выписано 2 направления в СРП района, для составления с ними программ коррекции.

61 ребенок раннего возраста за отчетный период обратились в СРП МБУ ЦППМСП для получения коррекционных услуг. Из них 52 семьи, имеющих детей раннего возраста, получили консультации специалистов Центра. Тематика данных консультаций крайне обширна: речевое, физическое, психическое развитие ребенка, детско-родительские отношения, социально-психологические проблемы в семьях, и т.д. Систематически посещали занятия со специалистами 7 детей у учителей-дефектологов, 2 ребенка посещали занятия по лечебной физкультуре, 3 малыша получили услуги массажиста.

Таким образом, за период 2022 года Службой ранней помощи в МБУ ЦППМСП охвачен 61 ребенок, из них только 4 ребенка в возрасте до одного года, 4 ребенка до двух лет; 53 ребенка трехлетнего возраста. Таким образом, наиболее перспективный для оказания коррекционного воздействия возраст (от рождения до 2-х лет) недостаточно охвачен вниманием и помощью специалистов СРП. В большей степени это объясняется недостаточным взаимодействием Службами СРП и учреждениями здравоохранения и соцзащиты. Вероятно, население (в том числе, семьи с детьми с тяжелыми отклонениями в развитии 1-го и 2-го года жизни) не информируется о деятельности Служб в тех учреждениях, в которых получает помощь ребенок (детские больницы, поликлиники и т.п.).

Анализируя причины обращений в СРП, можно прийти к выводу, что в Центр чаще всего обращаются родители детей с речевыми нарушениями, а так же дети с задержкой психо-речевого развития. На втором месте среди обращений - это заболевания различного генеза. Еще одной значимой проблемой является трудная жизненная ситуация в таких семьях и/или нарушения детско-родительских отношений. В СРП за отчетный период не обращались семьи с нарушениями анализаторных систем (зрения, слуха).

Следует отметить, что увеличилась заинтересованность родителей в раннем определении образовательного маршрута ребенка раннего возраста, за период последних трех лет наблюдается значительный рост обращений на ТПМПК именно детей 2-4 лет. (Дети 4-летнего возраста не отмечены в данном отчете. Для справки: обратились в Центр на ТПМПК 37 семей, воспитывающих детей в возрасте 4 лет.) Практически все родители, пришедшие на Комиссию вместе со своими детьми, обратились к специалистам за консультацией после проведения диагностики. Темы подбираются специалистами самостоятельно по проблемам воспитания и развития детей раннего возраста, согласно возрастным изменениям, а также по запросам родителей. Например: к педагогу-психологу обратились 5 семей за консультацией по вопросу психологического развития малышей. Учитель-дефектолог провел 12 консультаций по темам: «Важность соблюдения режима дня для ребенка с проблемами в поведении», «Правила общения с малышом с нарушенным вниманием», «Всему свое время. Как устроен детский мозг», «Игровые упражнения, развивающие мелкую моторику ребенка», «Что делать, если у ребенка плохая память?», и др. Учитель-логопед провел консультацию по теме: «Подъязычная уздечка - подрезать или растянуть». Инструктор по лечебной физкультуре, медбрат по массажу консультировал семьи с маленькими детьми по темам: «Массаж при вальгусной деформации стопы, исправление вальгуса, косолапия», «Методы и приемы массажа детей раннего возраста в домашних условиях», «Пупочная грыжа у детей. Причины, лечение, последствия». И оказал им специализированную помощь.

30 октября состоялось районное методическое объединение учителей-дефектологов. Обсуждали тему: «Сенсорное воспитание и развитие детей раннего возраста». Активное участие принимали специалисты Службы ранней помощи КГК ОУ ШИ № 16.

Информация о деятельности Службы, а также рекомендации специалистов по вопросам воспитания и развития детей раннего возраста систематически обновляется на сайте и стенде в МБУ ЦППМСП. По просьбам и вопросам посетителей специалисты Службы готовят необходимый материал, который предоставляется родителям на консультациях и проводятся совместные занятия. Продолжается деятельность по разработке консультативных материалов и буклетов. Оформлен и постоянно обновляется стенд Службы ранней помощи в Центре, на сайте МБУ ЦППМСП создана страница Службы. За методической помощью специалистов СРП МБУ ЦППМСП обращаются не только родители, но и педагоги дошкольных организаций.

Несмотря на большой объем работы, проделанной специалистами Центра, остаются вопросы по реализации дальнейшей работы Службы. К сожалению, в МБУ ЦППМСП Служба ранней помощи не обладает достаточными материально-техническими и финансовыми ресурсами, что затрудняет полноценную реализацию данной деятельности.

Таким образом, для оказания своевременной и эффективной помощи детям раннего возраста, необходимо улучшить межведомственное взаимодействие структур образования, медицины и социальной сферы.

**Отчет об итогах реализации регионального проекта "Поддержка семей, имеющих детей"  
в разрезе муниципальных образований Хабаровского края**

| муниципальное образование          | количество услуг психолого-педагогической, методической и консультативной помощи родителям (единиц услуг)<br><b>2019 год</b> | количество услуг психолого-педагогической, методической и консультативной помощи родителям (единиц услуг)<br><b>2020 год</b>   | количество услуг психолого-педагогической, методической и консультативной помощи родителям (единиц услуг)<br><b>2021 год</b> | план 2022 г.  |  | Факт 2022 года (на 31.12.2022 г.) |   |  |
|------------------------------------|--|--|--|---|--|-----------------------------------|---|--|
|                                    |  |  |  | планируемое количество услуг психолого-педагогической, методической и консультативной помощи родителям (единиц услуг) | процент граждан, положительно оценивших качество услуг | количество оказанных услуг        | процент выполнения от планируемого на 2022 г. | процент граждан, положительно оценивших качество услуг |
| МБУ ЦППМСП г. Николаевска-на-Амуре | 1863   | 1883   | 2 133  | 1200  | 100%   | 2041                              | 170%  | 100%   |
|                                    |  | Мероприятия, исполненные в 2022 году   |  |   |  |                                   |   |  |
|                                    |  | <ol style="list-style-type: none"> <li>1. Статья в газету «Чего боятся родители?». Январь 2022 г.</li> <li>2. Обучающий семинар для педагогов-психологов: «Работа с родителями детей группы риска и с детьми с ОВЗ через взаимодействие с узкими специалистами образовательной организации». Январь 2022 г.</li> <li>3. «Кибербуллинг и интернетзависимость несовершеннолетних, истоки проблемы способы преодоления» 25.01.2022 г. МПС.</li> <li>4. Обучающий семинар для педагогов-психологов: «Работа с жертвами сексуального насилия». Февраль 2022 г.</li> <li>5. «Ориентиры для диагностики зависимого поведения в подростковой среде» 22.02.2022. МПС</li> <li>6. Консультирование подростков с аддиктивным поведением. Февраль 2022 г.</li> </ol> |  |   |  |                                   |   |  |



|  |  |   |
|--|--|---|
|  |  | <ol style="list-style-type: none"> <li>7. Статья в газету «Вопросы к психологу». Март 2022 г.</li> <li>8. Обучающий семинар для педагогов-психологов: «Психологическое сопровождение свидетелей преступлений». Март 2022 г.</li> <li>9. Обучающий семинар: «Профилактика стресса в период экзаменов». Апрель 2022 г.</li> <li>10. Статья «Кибербулинг как угроза психологическому здоровью детей». Апрель 2022 г.</li> <li>11. Консультирование по запросу. Май 2022 г.</li> <li>12. Работа со сложными случаями. Июнь-август 2022 г.</li> <li>13. Работа с экстренными случаями. Июнь-август 2022 г.</li> <li>14. «Вулкан как образ агрессии. Занятие по профилактике агрессивного поведения среди младших школьников»; «Арттерапия, как способ работы с агрессией. Анализ детского рисунка» Мастер – класс, 06.11.2022 г. МПС.</li> <li>15. Районный семинар «Развитие эмоционально-волевой сферы дошкольника, ее влияние на становление личности ребенка»; новые подходы и технологии» 25.11.2022 г.</li> <li>16. Участие в научной конференции «Продвижение». Организация квест-игры "В курсе дела", посвященная Всероссийскому дню правовой помощи детям. Ноябрь 2022</li> <li>17. Участие на Ярмарке здоровья, организация и проведение секции «Способы справиться со стрессом». ноябрь 2022</li> <li>18. Сопровождение детей условно осужденных (оформление отчетной документации, проведение мероприятий, консультирование по запросу)</li> <li>19. 201 семья, попавшие в тяжелые жизненные ситуации (ТЖС), получили консультации педагогов –психологов.</li> <li>20. 12 детей ТЖС получали коррекционную помощь на психолого-педагогических занятиях.</li> </ol> |
|--|--|---|

**Отчет о работе Муниципальной психологической службы Николаевского муниципального района  
за 2022 год**

| №<br>п<br>/<br>п     | Наименование<br>произошедшего случая   | Количество<br>произошедших<br>случаев  | Количество<br>участников случаев  | Количество проведенных<br>мероприятий  | Оценка ситуации   |
|----------------------|--|--|---|--|---|
| 1                    | 2  | 3  | 4   | 5  | 6   |
| 1                    | <p>№1<br/>Сопровождение детей,<br/>оказавшихся в тяжелой<br/>жизненной ситуации.<br/>Сопровождение детей<br/>суицидального риска</p> <p>-ТЖС</p> <p>-Суицидальный риск</p> | <p>Всего 3</p> <p>0</p> <p>3<br/>(самоповреждающее<br/>поведение)</p>  | <p>9</p> <p>9 из них:<br/>3 подростка; 2<br/>родителя; сестра, 3<br/>педагога</p> | <p>24</p> <p>24 из них:<br/>19 консультаций<br/>педагога-психолога,<br/>2 консультации<br/>врача-психиатра,<br/>3 диагностики состояния.</p> | <p>Удовлетворительное<br/>у всех участников.<br/>Ситуация под<br/>контролем<br/>педагогов-психолог<br/>ов сектора</p> |
| Методическая работа: |  | <p>1. Хорошаева О.В. «Отчет о работе сектора По сопровождению детей с девиантным поведением. Сопровождение детей условно осужденных. Перспективы и проблемы в работе» 20.09.2022 г.</p> <p>2. 15.03.2022 г. «Родительское собрание по проблеме предотвращения жестокого обращения с детьми и половой неприкосновенности несовершеннолетних» Хорошаева О.В. «Последовательность первичного выявления и сопровождения обучающихся «группы риска» с суицидальным поведением» Крашенинина А.О.</p> |   |  |   |

|                                    |   |  |   |  |   |
|------------------------------------|---|--|---|--|---|
| 2                                  | <p>№2<br/>По сопровождению детей с девиантным поведением.<br/>Сопровождение детей условно осужденных</p> <p>-Девиантное поведение</p> | <p>15 несовершеннолетних:</p> <p>11 девиантное поведение<br/>1 жертва преступления<br/>3 свидетели преступления</p>  | <p>41 участников из них:</p> <p>15 несовершеннолетних, 12 родителей, 11 сотрудников органов правопорядка, судов, КДН, адвокаты.<br/>3 педагога.</p> | <p><b>149</b> несовершеннолетних сопровождалось в рамках совершенного ими преступления и получили 47 часов психологического сопровождения;<br/><b>3</b> несовершеннолетних свидетелей преступления участвовали в диагностической работе: 8 часов диагностики, получили 12 консультаций.<br/><b>1</b> несовершеннолетний пострадавший в уголовном преступлении получил 4 консультации.<br/><b>2</b> человека находятся на коррекции специалиста сектора и получили (62 часа коррекции, 16 консультаций)</p> | <p>Удовлетворительное у всех участников. Ситуация под контролем педагогов-психологов сектора и образовательных организаций.</p> |
| <p><b>Методическая работа:</b></p> |   | <p>Семинар в МПС:</p> <p>1. 25.01.2022 год «Практические рекомендации по работе с кибербуллингом» Пермяков А.Е. «Кибербуллинг и интернетзависимость несовершеннолетних, истоки проблемы способы преодоления» Николаева Е.В.<br/>2. Николаева Е.В. «Ориентиры для диагностики зависимого поведения в подростковой среде» 22.02.2022 г.<br/>3. . Николаева Е.В. «Отчет о работе сектора По сопровождению детей с девиантным поведением. Сопровождение детей условно осужденных. Перспективы и проблемы в работе» 20.09.2022 г.</p> |   |  |   |

|                            |  |  |   |   |  |
|----------------------------|--|--|---|---|--|
| 3                          | <p>№3<br/>Сопровождение детей-жертв и свидетелей преступлений.<br/>Психологическая помощь пострадавшим при ЧС.<br/>Профилактика терроризма и экстремизма</p> <p>-Жертвы насилия</p> <p>-Свидетели преступления</p> | <p>Всего 6</p> <p>4</p> <p>2</p>   | <p>14 участников</p> <p>11 участников из них:<br/>4 детей; 3 родителя; 4 следователя</p> <p>3 участника из них<br/>2 несовершеннолетних;<br/>1 сотрудник правоохранительных органов</p> | <p>18</p> <p>14 часов психологического сопровождения в рамках уголовного дела</p> <p>4 часа психологического сопровождения в рамках уголовного дела</p> | <p>Удовлетворительное у 6 несовершеннолетних участников.</p> |
| <p>Методическая работа</p> |  | <p>1. 24.05.2022 РМО (выступление Некрасова, Ионкин, Вильмейкина) «Последствия психологической травмы. Организация жизни человека, пережившего психологическую травму»</p> <p>2. Некрасова О.В. «Отчет о работе сектора По сопровождению детей с девиантным поведением. Сопровождение детей условно осужденных. Перспективы и проблемы в работе» 20.09.2022 г.</p> |   |   |  |

|                     |  |  |  |   |  |
|---------------------|--|--|--|---|--|
| 4                   | <p>№4<br/>Сопровождение одаренных и талантливых детей.<br/>Сопровождение детей с ОВЗ</p> <p>- Одаренные дети</p> <p>- Дети с ОВЗ</p> | <p>Всего 16</p> <p>5</p> <p>11</p>   | <p>36</p> <p>12 из них:<br/>5 детей; 4 родителя; 3 педагогов</p> <p>24 из них:<br/>11 детей; 4 педагога; 9 родителей</p> | <p>157</p> <p>Одаренные дети:<br/>Консультаций – 26<br/>Коррекционная работа – 47<br/>Диагностика – 12</p> <p>Дети с ОВЗ:<br/>Консультации – 49;<br/>Коррекционная работа – 12<br/>Диагностика - 11</p> | <p>Удовлетворительное у всех участников.<br/>Ситуация под контролем педагогов-психологов сектора</p> |
| Методическая работа |  | <p>1. Лежнева Т.Л. «Психологическое консультирование родителей детей имеющих трудности в обучении» 31.05.2022</p> <p>2. Войтович И.В. «Отчет о работе сектора По сопровождению детей с девиантным поведением. Сопровождение детей условно осужденных. Перспективы и проблемы в работе» 20.09.2022 г.</p> |  |   |  |
| 5                   | Организационно-методическая и просветительская деятельность МПС  | 15 заседаний МПС по тематике секторов (2суицидальное поведение и селфхарм; 2 девиантное и зависимое поведение; 2 дети с ОВЗ; 3 виктимное поведение и пострадавшие от насилия)  | Выпущено 2 статьи в газете «Амурский лиман» (1, 2, 3 секторами) «На цифровой игле» «Вопрос-ответ психологу школы»        | Каждый сектор провел семинар согласно плану работы МПС для педагогов психологов (см отчет сектора Методическая работа)  |  |

|               |                                       |            |            |  |
|---------------|---------------------------------------|------------|------------|--|
|               | 7 интервизий педагогов-психологов     |            |            |  |
|               | 4 заседания РМО педагогов-психологов. |            |            |  |
| <b>ИТОГО:</b> | <b>40</b>                             | <b>100</b> | <b>348</b> | <b>Удовлетворительное у всех участников. Ситуация под контролем педагогов-психологов сектора</b> |

| <b>Дата</b> | <b>Тема</b>  | <b>Выступающий</b>                               |
|-------------|--|--|
| <b>МПС</b>  |  |  |
| 25.01.2022  | 1. Методические рекомендации по работе с суицидальным поведением. Разбор и выбор тактики.<br>2. «Практические рекомендации по работе с кибербуллингом»<br>3. «Кибербулинг и интернетзависимость несовершеннолетних, истоки проблемы способы преодоления» | Никонова О.Л.<br>Пермяков А.Е.<br>Николаева Е.В. |
| 22.02.2022  | 1. «Психологическая профилактика аддиктивного поведения подростков в условиях образовательного учреждения»<br>2. «Ориентиры для диагностики зависимого поведения в подростковой среде»   | Никонова О.Л.<br>Николаева Е.В.                  |
| 15.03.2022  | 1. Организация просветительской работы по профилактике половой неприкосновенности  | Никонова О.Л.                                    |

|   |   |  |
|---|---|--|
|   | <p>несовершеннолетних..</p> <p>2. «Родительское собрание по проблеме предотвращения жестокого обращения с детьми и половой неприкосновенности несовершеннолетних»</p> <p>3. «Последовательность первичного выявления и сопровождения обучающихся «группы риска» с суицидальным поведением» Крашенинина А.О.</p>   | <p>Хорошаева О.В.</p> <p>Крашенинина А.О.</p>  |
| 24.05.2022  | <p>1. «Психологическое сопровождение расследования преступлений с участием несовершеннолетних в следственном комитете Российской Федерации»</p> <p>2. «Работа педагога-психолога на следственных действиях»</p> <p>3. «Последствия психологической травмы. Организация жизни человека пережившего психологическую травму»</p>   | <p>Ионкин П.А.</p> <p>Вильмейкина А.С.</p> <p>Некрасова О.В.</p>                       |
| 06.12.2022 г.   | «О необходимости составления программы для детей подвергшимся насилию»  | Николаева Е.В.   |
| 25.10.2022  | «Что такое интервизия педагогов-психологов, правила и особенности»  | Никонова О.Л.  |
| 27.09.2022  | «Типы привязанности. Применение теории в практике педагога-психолога»;  | Никонова О.Л.  |
| 20.09.2022  | <p>1. «Отчет о работе сектора Сопровождение детей, оказавшихся в тяжелой жизненной ситуации. Сопровождение детей суицидального риска. Перспективы и проблемы в работе»</p> <p>2. «Отчет о работе сектора По сопровождению детей с девиантным поведением. Сопровождение детей условно осужденных. Перспективы и проблемы в работе»</p> <p>3. «Отчет о работе сектора Сопровождение детей-жертв и свидетелей преступления. Психологическая помощь пострадавшим при ЧС. Профилактика терроризма и экстремизма. Перспективы и проблемы в работе»</p> <p>4. «Отчет о работе сектора Аprobация профессионального стандарта педагога-психолога. Сопровождение одаренных и талантливых детей. Участие в конкурсных движениях. Сопровождение детей с ОВЗ. Перспективы и проблемы в работе»</p> | <p>Хорошаева О.В.</p> <p>Николаева Е.В.</p> <p>Некрасова О.В.</p> <p>Войтович И.В.</p> |
| <b>Группы интервизии:</b> 08.02.2022; 29.03.2022; 26.04.2022; 25.10.2022; 08.11.2022; 22.11.2022; 06.12.2022 года |   |  |
| <b>РМО</b>  |   |  |
| 15.02.2022  | 1. «Ведение основной документации педагога-психолога образовательной организации»   | Никонова О.Л.  |

|            |   |  |
|------------|---|--|
| 31.05.2022 | 2. «Психологическое консультирование родителей детей имеющих трудности в обучении»  | Лежнева Т.Л.   |
| 13.09.2022 | 1. Доклад руководителя сектора коррекционной педагогики и психологии КГНАУ «Психология» Панкратовой Дарьи Александровны «Буллинг. Стратегии решения проблемы».<br>2. Мастер-класс «Основные приемы консультирования»  | Панкратова Д.А.<br>Николаева Е.В.<br>Никонова О.Л                      |
| 08.11.2022 | 1. «Арттерапия в психологической коррекции агрессии и аутоагрессии»<br>2. мастер-класс «Вулкан как образ агрессии. Занятие по профилактике агрессивного поведения среди младших школьников».<br>3. «Психологический анализ ребенка как способ диагностики эмоциональных нарушений»  | Никоновой О.Л<br>Николаева Е.В.<br>Лахмицкая Н.В.                      |
| 29.12.2022 | 1. Мастер-класс «Арттерапевтическая диагностика внутриличностных проблем».<br>2. Круглый стол «Сложности внедрения электронной диагностики детей группы риска в образовательную организацию»<br>3. Контроль и отчет о формировании программы по сопровождению детей-жертв насильственных действий в рамках образовательной организации. | Никоновой О.Л.<br>Хорошаева О.В.,<br>Коновалова А.М.<br>Николаева Е.В. |

**Количественные показатели работы ТПМПК в 2022 году**



УТВЕРЖДАЮ

ФИО руководителя комиссии:

Короткова Марина Юрьевна

Дата: 23.01.2023 Подпись: Короткова



ОТЧЕТ ПСИХОЛОГО-МЕДИКО-ПЕДАГОГИЧЕСКОЙ КОМИССИИ ЗА 2022 ГОД

Наименование субъекта РФ /территории: «Территориальная ПМПК Николаевского муниципального района»

| №             | НАИМЕНОВАНИЕ ПОКАЗАТЕЛЯ                                   | ПОЯСНЕНИЕ  | ЗНАЧЕНИЕ   |
|---------------|---|--|------------|
| <b>0.0.0.</b> |   |  |            |
| 1.0.1         | На какое Учреждение возложено осуществление функций ПМПК: | ППМС-центр/Орган управления образованием/Общеобразовательная организация (в т.ч. реализующие АОП)/Дошкольная образовательная организация/ПМПК является отдельным юридическим лицом/Иное Учреждение | ППМС-центр |

|       |  |  |   |
|-------|--|--|---|
| 1.0.2 | Фактическое местонахождение ПМПК                       | На базе какого учреждения размещается ПМПК   | МБУ ЦППМСП г. Николаевска-на-амуре, Хабаровского края |
| 1.0.3 | Профильное образование руководителя ПМПК:              | Психологическое/Дефектологическое/Логопедическое/Психиатрическое/Нет профильного образования | Дефектологическое                                     |
| 1.0.4 | Время ожидания обследования с момента подачи заявления | Указать согласно порядку работы ПМПК субъекта РФ   | 5   |

**1.0. Применение в работе ПМПК «Комплектов диагностических материалов для проведения процедуры психолого-педагогического обследования»**

|        |   |        |    |
|--------|---|--------|----|
| 1.0.5  | Обследование обучающихся с нарушениями слуха (глухие, слабослышащие, позднооглохшие)        | Да/Нет | Да |
| 1.0.6  | Обследование обучающихся с нарушениями зрения (слепые, слабовидящие) в условиях ПМПК        | Да/Нет | Да |
| 1.0.7  | Обследование обучающихся с ТНР в условиях ПМПК  | Да/Нет | Да |
| 1.0.8  | Обследование обучающихся с нарушениями опорно-двигательного аппарата (НОДА) в условиях ПМПК | Да/Нет | Да |
| 1.0.9  | Обследование обучающихся с ЗПР в условиях ПМПК  | Да/Нет | Да |
| 1.0.10 | Обследование обучающихся с расстройством аутистического спектра (РАС) в условиях ПМПК       | Да/Нет | Да |
| 1.0.11 | Обследование обучающихся с ментальными нарушениями развития в условиях ПМПК                 | Да/Нет | Да |

**1. РАЗДЕЛ 1. ОБЩИЕ ДАННЫЕ О ЛИЦАХ, ОБСЛЕДОВАННЫХ НА ПМПК**

|                     |   |   |     |
|---------------------|---|---|-----|
| 1.1                 | Общее количество обследованных на ПМПК лиц, всего | Число (чел.) за период с 1 января по 31 декабря отчетного года  | 457 |
| <b>В том числе:</b> |   |   |     |
| 1.1.1               | В возрасте от 0 до 1 года                         | Число (чел.) за период с 1 января по 31 декабря отчетного года, не включая детей, имеющих полный возраст 1 год                    | 0   |
| 1.1.2               | В возрасте 1 год                                  | Число (чел.) за период с 1 января по 31 декабря отчетного года, имеющих в соответствии со свидетельством о рождении полный 1 год  | 0   |
| 1.1.3               | В возрасте 2 года                                 | Число (чел.) за период с 1 января по 31 декабря отчетного года, имеющих в соответствии со свидетельством о рождении полные 2 года | 7   |
| 1.1.4               | В возрасте 3 года                                 | Число (чел.) за период с 1 января по 31 декабря отчетного года, имеющих в соответствии со свидетельством о рождении полные 3 года | 17  |
| 1.1.5               | В возрасте 4 года                                 | Число (чел.) за период с 1 января по 31 декабря отчетного года, имеющих в соответствии со свидетельством о рождении полные 4 года | 38  |
| 1.1.6               | В возрасте 5 лет                                  | Число (чел.) за период с 1 января по 31 декабря отчетного года, имеющих в соответствии со свидетельством о рождении полных 5 лет  | 50  |
| 1.1.7               | В возрасте 6 лет                                  | Число (чел.) за период с 1 января по 31 декабря отчетного года, имеющих в соответствии со свидетельством о рождении полные 6 лет  | 57  |
| 1.1.8               | В возрасте 7 лет                                  | Число (чел.) за период с 1 января по 31 декабря отчетного года, имеющих в соответствии со свидетельством о рождении полные 7 лет  | 47  |
| 1.1.9               | В возрасте 8 лет                                  | Число (чел.) за период с 1 января по 31 декабря отчетного года, имеющих в соответствии со свидетельством о рождении полные 8 лет  | 37  |
| 1.1.10              | В возрасте 9 лет                                  | Число (чел.) за период с 1 января по 31 декабря отчетного года, имеющих в соответствии со свидетельством о рождении полные 9 лет  | 34  |
| 1.1.11              | В возрасте 10 лет                                 | Число (чел.) за период с 1 января по 31 декабря отчетного года, имеющих в соответствии со свидетельством о рождении полные 10 лет | 31  |
| 1.1.12              | В возрасте 11 лет                                 | Число (чел.) за период с 1 января по 31 декабря отчетного года, имеющих в соответствии со свидетельством о рождении полные 11 лет | 24  |
| 1.1.13              | В возрасте 12 лет                                 | Число (чел.) за период с 1 января по 31 декабря отчетного года, имеющих в соответствии со свидетельством о рождении полные 12 лет | 34  |
| 1.1.14              | В возрасте 13 лет                                 | Число (чел.) за период с 1 января по 31 декабря отчетного года, имеющих в соответствии со свидетельством о рождении полные 13 лет | 9   |
| 1.1.15              | В возрасте 14 лет                                 | Число (чел.) за период с 1 января по 31 декабря отчетного года, имеющих в соответствии со свидетельством о рождении полные 14 лет | 6   |

|        |   |   |     |
|--------|---|---|-----|
| 1.1.16 | В возрасте 15 лет   | Число (чел.) за период с 1 января по 31 декабря отчетного года, имеющих в соответствии со свидетельством о рождении полные 15 лет   | 27  |
| 1.1.17 | В возрасте 16 лет   | Число (чел.) за период с 1 января по 31 декабря отчетного года, имеющих в соответствии со свидетельством о рождении полные 16 лет   | 15  |
| 1.1.18 | В возрасте 17 лет   | Число (чел.) за период с 1 января по 31 декабря отчетного года, имеющих в соответствии со свидетельством о рождении полные 17 лет   | 5   |
| 1.1.19 | В возрасте 18 лет   | Число (чел.) за период с 1 января по 31 декабря отчетного года, имеющих в соответствии со свидетельством о рождении полные 18 лет   | 2   |
| 1.1.20 | В возрасте 19 лет   | Число (чел.) за период с 1 января по 31 декабря отчетного года, имеющих в соответствии со свидетельством о рождении полные 19 лет   | 1   |
| 1.1.21 | В возрасте 20 лет   | Число (чел.) за период с 1 января по 31 декабря отчетного года, имеющих в соответствии со свидетельством о рождении полные 20 лет   | 0   |
| 1.1.22 | В возрасте 21 года  | Число (чел.) за период с 1 января по 31 декабря отчетного года, имеющих в соответствии со свидетельством о рождении полный 21 год   | 0   |
| 1.1.23 | В возрасте 22 лет   | Число (чел.) за период с 1 января по 31 декабря отчетного года, имеющих в соответствии со свидетельством о рождении полные 22 года  | 0   |
| 1.1.24 | В возрасте 23 лет   | Число (чел.) за период с 1 января по 31 декабря отчетного года, имеющих в соответствии со свидетельством о рождении полные 23 года  | 0   |
| 1.1.25 | В возрасте старше 23 лет  | Число (чел.) за период с 1 января по 31 декабря отчетного года, имеющих в соответствии со свидетельством о рождении полны 24 года и старше  | 16  |
| 1.2    | Из них первично   | Число (чел.) из общего числа обследованных на ПМПК (строки 1.1.)  | 225 |
| 1.3    | Из них повторно   | Число (чел.) из общего числа обследованных на данной ПМПК (строки 1.1.) без учета частоты повторных обследований (уникальные упоминания в базе данных), включая любые повторные обращения за обследованием, в том числе не только в отчетном году | 232 |
| 1.4    | В том числе, мужского пола, всего   | Число (чел.) из общего числа обследованных на ПМПК (строки 1.1.)  | 263 |
| 1.4.1  | Из них, в том числе повторно  | Число (чел.) из общего числа обследованных на ПМПК мужского пола (строки 1.4.), включая любые повторные обращения за обследованием, в том числе не только в отчетном году   | 210 |
| 1.5    | В том числе, женского пола, всего   | Число (чел.) из общего числа обследованных на ПМПК (строки 1.1.)  | 194 |
| 1.5.1  | Из них, в том числе повторно  | Число (чел.) из общего числа обследованных на ПМПК женского пола (строки 1.5.), включая любые повторные обращения за обследованием, в том числе не только в отчетном году   | 22  |
| 1.6    | В том числе, детей, оставшихся без попечения родителей и детей-сирот, всего | Число (чел.) из общего числа обследованных на ПМПК (строки 1.1.)  | 24  |

|         |  |  |     |
|---------|--|--|-----|
| 1.6.1   | Из них находящиеся на возмездной опеке, кроме ДДИ  | Число (чел.) из числа детей, оставшихся без попечения родителей и детей-сирот (строка 1.6.)  | 24  |
| 1.6.2   | Из них, находящиеся на безвозмездной опеке   | Число (чел.) из числа детей, оставшихся без попечения родителей и детей-сирот (строка 1.6.)  | 0   |
| 1.6.3   | Из них находящиеся на полном государственном обеспечении, всего  | Число (чел.) из числа детей, оставшихся без попечения родителей и детей-сирот (строка 1.6.)  | 6   |
| 1.6.3.1 | В том числе, ДДИ   | Число (чел.) из числа лиц, находящихся на полном государственном обеспечении (строка 1.6.3.)   | 0   |
| 1.6.3.2 | В том числе, ПНИ   | Число (чел.) из числа лиц, находящихся на полном государственном обеспечении (строка 1.6.3.)   | 0   |
| 1.7     | Из них дети-инвалиды и инвалиды  | Число (чел.) из общего числа обследованных на ПМПК (строки 1.1.)   | 39  |
| 1.7.1   | В том числе, дети инвалиды   | Число (чел.) из общего числа обследованных на ПМПК детей-инвалидов и инвалидов (строка 1.7.)   | 24  |
| 1.7.2   | В том числе, инвалиды  | Число (чел.) из общего числа обследованных на ПМПК детей-инвалидов и инвалидов (строка 1.7.)   | 15  |
| 1.8     | Из них лица с ОВЗ  | Число (чел.) из общего числа обследованных на ПМПК (строки 1.1.)   | 442 |
| 1.8.1   | В том числе, лица с ОВЗ и девиантным поведением  | Число (чел.) из числа лиц с ОВЗ (строка 1.8.)  | 0   |
| 1.9     | Из них лица с девиантным поведением  | Число (чел.) из общего числа обследованных на ПМПК (строки 1.1.)   | 0   |
| 1.9.1   | В том числе, лица с делинквентным поведением   | Число (чел.) из общего числа обследованных на ПМПК лиц с девиантным поведением (строка 1.9.)   | 0   |
| 1.10    | Из них, недостаточно владеющие русским языком для освоения образовательной программы (билингвизм(двуязычие)) | Число (чел.) из общего числа обследованных на ПМПК (строки 1.1.), зафиксированные в соответствии с заявлением родителей/законных представителей или выявленные в ходе ПМПК | 4   |
| 1.11    | Из них, дети, нуждающиеся в психолого-педагогической помощи (ст.42 №273-ФЗ)                                  | Число (чел.) из общего числа обследованных на ПМПК (строка 1.1.)   | 442 |
| 1.12    | Из них обучающиеся, нуждающиеся в специальных условиях при прохождении ГИА-9                                 | Число (чел.) из общего числа обследованных на ПМПК Строки 1.1  | 23  |

|   |   |   |     |
|---|---|---|-----|
| 1.13  | Из них обучающиеся, нуждающиеся в специальных условиях при прохождении ГИА-11 | Число (чел.) из общего числа обследованных на ПМПК Строки 1.1   | 0   |
| <b>2. ДАННЫЕ О ЛИЦАХ, ОБСЛЕДОВАННЫХ НА ПМПК, ПО ОРГАНИЗАЦИЯМ/ЛИЦАМ, ИНИЦИИРОВАВШИМ/НАПРАВИВШИМ ИХ НА ОБСЛЕДОВАНИЕ</b> |   |   |     |
| 2.1   | Родители/законные представители   | Число (чел.) лиц, обследованных на ПМПК по запросу родителей/законных представителей (приемные родители, опекуны) | 51  |
| 2.2   | Образовательные организации   | Число (чел.) лиц, обследованных на ПМПК по направлению образовательной организации                                | 406 |
| 2.3   | Организации здравоохранения   | Число (чел.) лиц, обследованных на ПМПК по направлению организаций здравоохранения                                | 0   |
| 2.4   | Органы/организации опеки  | Число (чел.) лиц, обследованных на ПМПК по направлению органов/организаций опеки                                  | 0   |
| 2.5   | Органы/организации социальной защиты  | Число (чел.) лиц, обследованных на ПМПК по направлению органов социальной защиты                                  | 0   |
| 2.6   | Комиссии по делам несовершеннолетних  | Число (чел.), обследованных на ПМПК по направлению КДН  | 0   |
| 2.7   | Суд   | Число (чел.), обследованных на ПМПК по направлению суда   | 0   |
| 2.8   | МСЭ   | Число (чел.), обследованных на ПМПК по направлению МСЭ  | 0   |
| 2.9   | Из мест лишения свободы   | Число (чел.) обследованных в местах лишения свободы   | 0   |
| 2.10  | Самостоятельно  | Число (чел.), обследованных на основании собственных обращений  | 1   |
| <b>3. ДАННЫЕ О ЛИЦАХ, ОБСЛЕДОВАННЫХ НА ПМПК, ПО МЕСТУ ПРОХОЖДЕНИЯ ОБСЛЕДОВАНИЯ</b>                                    |   |   |     |
| 3.1   | В помещениях, закрепленных за ПМПК (очно)                                     | Число (чел.), из общего числа обследованных без учета числа обращений одним человеком                             | 442 |
| 3.2   | По месту проживания обследуемого (очно, не включая школы-интернаты)           | Число (чел.), из общего числа обследованных без учета числа обращений одним человеком                             | 0   |
| 3.3   | В образовательной организации (очно, включая школы-интернаты)                 | Число (чел.), из общего числа обследованных без учета числа обращений одним человеком                             | 15  |

|   |  |   |     |
|---|--|---|-----|
| 3.4   | В медицинской организации (очно)   | Число (чел.), из общего числа обследованных без учета числа обращений одним человеком   | 0   |
| 3.5   | В организации социальной защиты (очно)   | Число (чел.), из общего числа обследованных без учета числа обращений одним человеком   | 0   |
| 3.6   | В иной организации (очно)  | Число (чел.), из общего числа обследованных без учета числа обращений одним человеком   | 0   |
| 3.7   | Дистанционно   | Число (чел.), из общего числа обследованных без учета числа обращений одним человеком   | 2   |
| <b>4. ДАННЫЕ О ЛИЦАХ, ОБСЛЕДОВАННЫХ НА ПМПК, СОГЛАСНО ЗАКЛЮЧЕНИЯМ/ РЕКОМЕНДАЦИЯМ ПМПК</b> |  |   |     |
| 4.1   | Образовательная программа дошкольного образования                                | Число (чел.) из общего числа обследованных без учета числа обращений одним человеком, неадаптированная для лиц со специальными образовательными нуждами | 5   |
| 4.2   | Адаптированная основная образовательная программа дошкольного образования, всего | Число (чел.) из общего числа обследованных без учета числа обращений одним человеком  | 182 |
| 4.2.1   | В том числе, для глухих детей  | Число (чел.) из числа обследованных, получивших в качестве рекомендации освоение АООП ДО  | 0   |
| 4.2.2   | В том числе, для слабослышащих и позднооглохших детей                            | Число (чел.) из числа обследованных, получивших в качестве рекомендации освоение АООП ДО  | 0   |
| 4.2.3   | В том числе, для детей после кохлеарной имплантации                              | Число (чел.) из числа обследованных, получивших в качестве рекомендации освоение АООП ДО  | 0   |
| 4.2.4   | В том числе, для слепых детей  | Число (чел.) из числа обследованных, получивших в качестве рекомендации освоение АООП ДО  | 0   |
| 4.2.5   | В том числе, для слабовидящих детей  | Число (чел.) из числа обследованных, получивших в качестве рекомендации освоение АООП ДО  | 1   |
| 4.2.6   | В том числе, для детей с амблиопией и косоглазием                                | Число (чел.) из числа обследованных, получивших в качестве рекомендации освоение АООП ДО  | 0   |
| 4.2.7   | В том числе, для детей с тяжелыми нарушениями речи                               | Число (чел.) из числа обследованных, получивших в качестве рекомендации освоение АООП ДО  | 72  |
| 4.2.8   | В том числе, для детей с нарушениями опорно-двигательного аппарата               | Число (чел.) из числа обследованных, получивших в качестве рекомендации освоение АООП ДО  | 0   |
| 4.2.9   | В том числе, для детей с задержкой психического развития                         | Число (чел.) из числа обследованных, получивших в качестве рекомендации освоение АООП ДО  | 36  |

|         |  |  |    |
|---------|--|--|----|
| 4.2.10  | В том числе, для детей с умственной отсталостью (интеллектуальными нарушениями)        | Число (чел.) из числа обследованных, получивших в качестве рекомендации освоение АООП ДО   | 19 |
| 4.2.11  | В том числе, для детей с тяжёлыми множественными нарушениями развития                  | Число (чел.) из числа обследованных, получивших в качестве рекомендации освоение АООП ДО   | 0  |
| 4.2.12  | В том числе АООП ДО для диагностических групп детей дошкольного возраста               | Число (чел.) из числа обследованных, получивших в качестве рекомендации освоение АООП ДО   | 3  |
| 4.2.13  | В том числе, для детей с РАС   | Число (чел.) из числа обследованных, получивших в качестве рекомендации освоение АООП ДО   | 0  |
| 4.3     | Основная образовательная программа начального общего образования                       | Число (чел.) из общего числа обследованных без учета числа обращений одним человеком, неадаптированная для лиц со специальными образовательными нуждами  | 8  |
| 4.4     | Адаптированная основная образовательная программа начального общего образования, всего | Число (чел.) из общего числа обследованных без учета числа обращений одним человеком   | 84 |
| 4.4.1   | В том числе, для глухих  | Число (чел.) из числа обследованных, получивших в качестве рекомендации освоение АООП НОО для глухих обучающихся   | 0  |
| 4.4.1.1 | Из них по варианту 1   | Число (чел.) из числа обследованных, получивших в качестве рекомендации освоение АООП НОО для глухих детей в соответствии с приказом Минобрнауки России от 19 декабря 2014 г №1598 (строка 4.4.1.)                               | 0  |
| 4.4.1.2 | Из них по варианту 2   | Число (чел.) из числа обследованных, получивших в качестве рекомендации освоение АООП НОО для глухих детей в соответствии с приказом Минобрнауки России от 19 декабря 2014 г №1598 (строка 4.4.1.)                               | 0  |
| 4.4.1.3 | Из них по варианту 3   | Число (чел.) из числа обследованных, получивших в качестве рекомендации освоение АООП НОО для глухих детей в соответствии с приказом Минобрнауки России от 19 декабря 2014 г №1598 (строка 4.4.1.)                               | 0  |
| 4.4.1.4 | Из них по варианту 4   | Число (чел.) из числа обследованных, получивших в качестве рекомендации освоение АООП НОО для глухих детей в соответствии с приказом Минобрнауки России от 19 декабря 2014 г №1598 (строка 4.4.1.)                               | 0  |
| 4.4.2   | В том числе, для слабослышащих и позднооглохших  | Число (чел.) из числа обследованных, получивших в качестве рекомендации освоение АООП НОО для слабослышащих и позднооглохших обучающихся   | 0  |
| 4.4.2.1 | Из них по варианту 1   | Число (чел.) из числа обследованных, получивших в качестве рекомендации освоение АООП НОО для слабослышащих и позднооглохших обучающихся в соответствии с приказом Минобрнауки России от 19 декабря 2014 г №1598 (строка 4.4.2.) | 0  |







|         |  |  |    |
|---------|--|--|----|
| 4.4.9   | Адаптированная основная общеобразовательная программа для обучающихся с умственной отсталостью (интеллектуальными нарушениями) | Число (чел.) из общего числа обследованных без учета числа обращений одним человеком   | 0  |
| 4.4.9.1 | В том числе, АООП для лиц с умственной отсталостью (интеллектуальными нарушениями) (вариант 1)                                 | Число (чел.) из числа обследованных, получивших в качестве рекомендации освоение АООП для обучающихся с умственной отсталостью (интеллектуальными нарушениями) в соответствии с приказом Минобрнауки России от 19 декабря 2014 г №1599 | 0  |
| 4.4.9.2 | В том числе, АООП для лиц с умственной отсталостью (интеллектуальными нарушениями) (вариант 2)                                 | Число (чел.) из числа обследованных, получивших в качестве рекомендации освоение АООП для обучающихся с умственной отсталостью (интеллектуальными нарушениями) в соответствии с приказом Минобрнауки России от 19 декабря 2014 г №1599 | 0  |
| 4.5     | Основная образовательная программа основного общего образования  | Число (чел.) из общего числа обследованных без учета числа обращений одним человеком, неадаптированная для лиц со специальными образовательными нуждами  | 2  |
| 4.6     | Адаптированная основная образовательная программа основного общего образования, всего  | Число (чел.) из общего числа обследованных без учета числа обращений одним человеком   | 99 |
| 4.6.1   | В том числе для глухих   | Число (чел.) из числа обследованных, получивших в качестве рекомендации освоение АООП ООО для глухих обучающихся   | 0  |
| 4.6.2   | В том числе для слабослышащих и позднооглохших   | Число (чел.) из числа обследованных, получивших в качестве рекомендации освоение АООП ООО для слабослышащих и позднооглохших обучающихся   | 0  |
| 4.6.3   | В том числе, слепых  | Число (чел.) из числа обследованных, получивших в качестве рекомендации освоение АООП ООО для слепых обучающихся   | 0  |
| 4.6.4   | В том числе, слабовидящих  | Число (чел.) из числа обследованных, получивших в качестве рекомендации освоение АООП ООО для слабовидящих обучающихся   | 0  |
| 4.6.5   | В том числе, с тяжелыми нарушениями речи   | Число (чел.) из числа обследованных, получивших в качестве рекомендации освоение АООП ООО для обучающихся с тяжелыми нарушениями речи  | 8  |
| 4.6.6   | В том числе, с нарушениями опорно-двигательного аппарата   | Число (чел.) из числа обследованных, получивших в качестве рекомендации освоение АООП ООО для обучающихся с нарушениями опорно-двигательного аппарата  | 0  |
| 4.6.7   | В том числе, ЗПР   | Число (чел.) из числа обследованных, получивших в качестве рекомендации освоение АООП ООО для обучающихся с задержкой психического развития  | 71 |
| 4.6.8   | В том числе, с расстройством аутистического спектра  | Число (чел.) из числа обследованных, получивших в качестве рекомендации освоение АООП ООО для обучающихся с расстройством аутистического спектра   | 0  |
| 4.7     | Основная образовательная программа среднего общего образования   | Число (чел.) из общего числа обследованных без учета числа обращений одним человеком, неадаптированная для лиц со специальными образовательными нуждами  | 0  |

|       |   |   |    |
|-------|---|---|----|
| 4.8   | Адаптированная основная образовательная программа среднего общего образования, всего  | Число (чел.) из общего числа обследованных без учета числа обращений одним человеком  | 0  |
| 4.8.1 | В том числе для глухих  | Число (чел.) из числа обследованных, получивших в качестве рекомендации освоение АООП СОО для глухих обучающихся                                      | 0  |
| 4.8.2 | В том числе для слабослышащих и позднооглохших  | Число (чел.) из числа обследованных, получивших в качестве рекомендации освоение АООП СОО для слабослышащих и позднооглохших обучающихся              | 0  |
| 4.8.3 | В том числе, слепых   | Число (чел.) из числа обследованных, получивших в качестве рекомендации освоение АООП СОО для слепых обучающихся                                      | 0  |
| 4.8.4 | В том числе, слабовидящих   | Число (чел.) из числа обследованных, получивших в качестве рекомендации освоение АООП СОО для слабовидящих обучающихся                                | 0  |
| 4.8.5 | В том числе, с нарушениями опорно-двигательного аппарата  | Число (чел.) из числа обследованных, получивших в качестве рекомендации освоение АООП СОО для обучающихся с нарушениями опорно-двигательного аппарата | 0  |
| 4.8.6 | В том числе, с расстройством аутистического спектра   | Число (чел.) из числа обследованных, получивших в качестве рекомендации освоение АООП СОО для обучающихся с расстройством аутистического спектра      | 0  |
| 4.9   | Специальные условия прохождения государственной итоговой аттестации, всего  | Число (чел.) из общего числа обследованных без учета числа обращений одним человеком за закончившийся учебный год                                     | 23 |
| 4.9.1 | В том числе, по результатам освоения образовательной программы основного общего образования (ГИА-9)                               | Число (чел.) из числа получивших рекомендацию о специальных условиях прохождения государственной итоговой аттестации за закончившийся учебный год     | 23 |
| 4.9.2 | В том числе, по результатам освоения образовательной программы среднего общего образования (ГИА-11)                               | Число (чел.) из числа получивших рекомендацию о специальных условиях прохождения государственной итоговой аттестации за закончившийся учебный год     | 0  |
| 4.10  | Направлены на дообследование в медицинскую организацию  | Число (чел.) из общего числа обследованных без учета числа обращений одним человеком  | 0  |
| 4.11  | Индивидуальная профилактическая работа  | Число (чел.) из общего числа обследованных без учета числа обращений одним человеком  | 0  |
| 4.12  | Программа профобучения (основная программа профессионального обучения для обучающихся с различными формами умственной отсталости) | Число (чел.) из общего числа обследованных без учета числа обращений одним человеком  | 32 |

|        |  |  |     |
|--------|--|--|-----|
| 4.13   | Адаптированная образовательная программа среднего профессионального образования (Программы подготовки квалифицированных рабочих, служащих; специалистов среднего звена), всего | Число (чел.) из общего числа обследованных без учета числа обращений одним человеком   | 0   |
| 4.13.1 | В том числе для глухих   | Число (чел.) из числа обследованных, получивших в качестве рекомендации освоение АООП СПО для глухих обучающихся   | 0   |
| 4.13.2 | В том числе для слабослышащих и позднооглохших   | Число (чел.) из числа обследованных, получивших в качестве рекомендации освоение АООП СПО для слабослышащих и позднооглохших обучающихся                                     | 0   |
| 4.13.3 | В том числе, слепых  | Число (чел.) из числа обследованных, получивших в качестве рекомендации освоение АООП СПО для слепых обучающихся   | 0   |
| 4.13.4 | В том числе, слабовидящих  | Число (чел.) из числа обследованных, получивших в качестве рекомендации освоение АООП СПО для слабовидящих обучающихся   | 0   |
| 4.13.5 | В том числе, с нарушениями опорно-двигательного аппарата   | Число (чел.) из числа обследованных, получивших в качестве рекомендации освоение АООП СПО для обучающихся с нарушениями опорно-двигательного аппарата                        | 0   |
| 4.13.6 | В том числе, с расстройством аутистического спектра  | Число (чел.) из числа обследованных, получивших в качестве рекомендации освоение АООП СПО для обучающихся с расстройством аутистического спектра                             | 0   |
| 4.14   | Адаптированная образовательная программа высшего образования   | Число (чел.) из общего числа обследованных без учета числа обращений одним человеком   | 0   |
| 4.15   | Тьюторское сопровождение   | Число (чел.) из общего числа обследованных без учета числа обращений одним человеком   | 0   |
| 4.16   | Ассистент-помощник   | Число (чел.) из общего числа обследованных без учета числа обращений одним человеком, для обеспечения санитарно-гигиенических требований (обеспечение индивидуальной помощи) | 3   |
| 4.17   | Педагог-психолог   | Число (чел.) из общего числа обследованных без учета числа обращений одним человеком   | 359 |
| 4.18   | Учитель-логопед  | Число (чел.) из общего числа обследованных без учета числа обращений одним человеком   | 376 |
| 4.19   | Учитель-дефектолог, всего  | Число (чел.) из общего числа обследованных без учета числа обращений одним человеком   | 240 |
| 4.19.1 | В том числе, сурдопедагог  | Число (чел.) из числа обследованных, получивших в качестве рекомендации помощь учителя-дефектолога (строка 4.19.)  | 0   |
| 4.19.2 | В том числе, олигофренопедагог   | Число (чел.) из числа обследованных, получивших в качестве рекомендации помощь учителя-дефектолога (строка 4.19.)  | 240 |

|                                      |  |   |    |
|--------------------------------------|--|---|----|
| 4.19.3                               | В том числе, тифлопедагог  | Число (чел.) из числа обследованных, получивших в качестве рекомендации помощь учителя-дефектолога (строка 4.19.) | 0  |
| 4.19.4                               | В том числе, тифлосурдопедагог   | Число (чел.) из числа обследованных, получивших в качестве рекомендации помощь учителя-дефектолога (строка 4.19.) | 0  |
| 4.20                                 | Социальный педагог   | Число (чел.) из общего числа обследованных без учета числа обращений одним человеком                              | 0  |
| <b>5. ДАННЫЕ О СПЕЦИАЛИСТАХ ПМПК</b> |  |   |    |
| 5.1                                  | Общая численность специалистов, включённых в состав ПМПК. В соответствии с распорядительным актом, утверждающим состав комиссии. | Число (чел.)  | 11 |
| 5.2                                  | Из них педагоги-психологи. Из количества, указанного в п. 5.1.   | Число (чел.)  | 2  |
| 5.3                                  | Из них учителя-логопеды. Из количества, указанного в п. 5.1.   | Число (чел.)  | 1  |
| 5.4                                  | Из них учителя-дефектологи. Из количества, указанного в п. 5.1.  | Число (чел.)  | 1  |
| 5.4.1                                | В том числе олигофренопедагоги. Из количества, указанного в п. 5.4.  | Число (чел.)  | 1  |
| 5.4.2                                | В том числе тифлопедагоги. Из количества, указанного в п. 5.4.   | Число (чел.)  | 0  |
| 5.4.3                                | В том числе сурдопедагоги. Из количества, указанного в п. 5.4.   | Число (чел.)  | 0  |
| 5.5                                  | Из них социальные педагоги. Из количества, указанного в п. 5.1.  | Число (чел.)  | 1  |
| 5.6                                  | Из них специалистов медицинского профиля. Из количества, указанного в п. 5.1.  | Число (чел.)  | 6  |
| 5.6.1                                | В том числе психиатры. Из количества, указанного в п. 5.6.   | Число (чел.)  | 2  |
| 5.6.2                                | В том числе неврологи. Из количества, указанного в п. 5.6.   | Число (чел.)  | 0  |
| 5.6.3                                | В том числе педиатры. Из количества, указанного в п. 5.6.  | Число (чел.)  | 1  |

Активаци  
Чтобы акти  
"Параметри

|  |  |  |                                   |
|--|--|--|-----------------------------------|
| 5.6.4  | В том числе офтальмологи. Из количества, указанного в п. 5.6.                                  | Число (чел.)   | 1                                 |
| 5.6.5  | В том числе оториноларингологи. Из количества, указанного в п. 5.6.                            | Число (чел.)   | 1                                 |
| 5.6.6  | В том числе ортопеды. Из количества, указанного в п. 5.6.                                      | Число (чел.)   | 1                                 |
| <b>6. СВЕДЕНИЯ О ПОМЕЩЕНИЯХ ДЛЯ ПРОВЕДЕНИЯ ОБСЛЕДОВАНИЙ ПМПК</b> |  |  |                                   |
| 6.1  | Общая площадь помещений ПМПК   | м2   | 127,6                             |
| 6.1.1  | Количество помещений/кабинетов для проведения обследований                                     | Число  | 39,8                              |
| 6.1.2  | Наличие в помещениях/кабинетах архитектурной среды (пороги, дверные группы)                    | Число  | 127,6                             |
| 6.1.3  | Отсутствие в помещениях/кабинетах архитектурной среды (пороги, дверные группы)                 | Число  | 0                                 |
| 6.1.4  | Наличие оборудования для проведения дистанционных обследований                                 | Да/Нет   | Да                                |
| 6.2  | Сведения о наличии транспортного средства для организации выездных обследований/заседаний ПМПК | Собственное транспортное средство/Транспортное средство, предоставляемое учредителем ПМПК/Транспортное средство, предоставляемое инициатором проведения обследования/Оплата такси (за счет средств ПМПК)/Оплата такси (за счет средств учредителя ПМПК)/Транспортное средство отсутствует/Иное | Транспортное средство отсутствует |

## Раздел V. Материально-техническое обеспечение МБУ ЦППМСП

### Характеристика объекта

Архитектурно-строительные решения:

Здание, в котором располагается МБУ ЦППМСП г. Николаевска-на-Амуре, общественного назначения.

МБУ ЦППМСП располагается в правом крыле первого этажа МБОУ СОШ № 2 г. Николаевска-на-Амуре, 1992 года постройки.

Общая площадь МБОУ ЦППМС-центра – 303,9 м<sup>2</sup>.

Наружные стены из кирпича толщиной 625 мм. Внутренние стены – кирпичные, деревянные, перегородки – кирпичные, деревянные.

Перекрытие – железобетонные плиты. Крыша – отсутствует. Полы – линолеум, цементные, плитка. Наружные пожарные лестницы отсутствуют.

Помещение Центра архитектурно разделено на: холл, кабинеты, вспомогательные помещения, санитарно-гигиенические узлы.

#### **Перечень кабинетов и вспомогательных помещений.**

16. Кабинет педагога-психолога

17 - 21 санитарно-гигиенические комнаты

24. Кабинет массажа и лечебной физкультуры

25. Лекотека

28. Кабинет врача-психиатра

68. Кабинет учителя-дефектолога

70. Кабинет директора

71. Кабинет учителя - логопеда

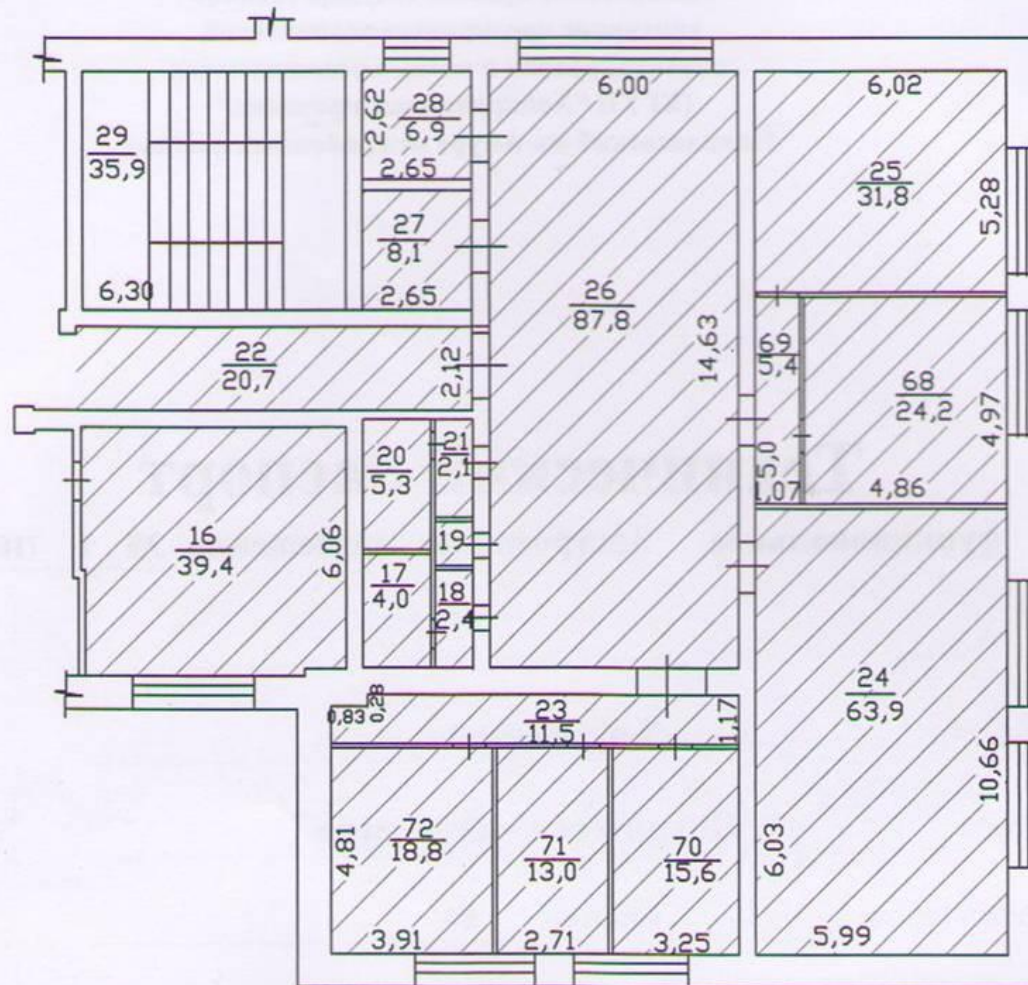
72. Кабинет педагога - психолога



# ПЛАН ФУНКЦИОНАЛЬНОГО ПОМЕЩЕНИЯ

(выкопировка из поэтажного плана здания)

## М 1:200



В учреждении созданы все условия для организации коррекционной работы и психолого-педагогического, медицинского сопровождения клиента. Для работы специалистов оборудованы кабинеты профильного назначения, такие как:

- кабинет Лекотека - 1
- кабинеты для индивидуальных и подгрупповых занятий специалистов - 4
- кабинет врача-психиатра
- кабинет массажа и лечебной физкультуры

Рабочие кабинеты специалистов оборудованы современной мебелью, персональными компьютерами, оргтехникой. Созданы комфортные условия для оказания психолого-педагогической, медицинской и социальной помощи несовершеннолетним. Учебные кабинеты оснащены школьной мебелью, настенными и передвижными двухсторонними и односторонними досками.

Предписаний надзорных органов на отчетный момент нет.

В целях обеспечения пожарной безопасности Центр:

- оснащен кнопкой оповещения о пожаре;
- оснащен системой автоматической пожарной сигнализацией;
- укомплектован планами эвакуации и огнетушителями в соответствии с нормами оснащения;
- заключены договоры на техническое обслуживание АПС;

Помещение Центра оборудовано приборами учета энергоносителей.

В связи с недостаточным объемом финансирования в отчетный период приобретений основных средств не осуществлялось. Закупались расходные материалы к оргтехнике, канцтовары, санитарно-бытовые товары в минимально необходимых для функционирования объемах.

На отчетный момент техническое оснащение рабочих кабинетов специалистов включает:

- персональный компьютер, два ноутбука;
- лазерный принтер и МФУ;
- два мультимедийных проектора;

Все рабочие места специалистов подключены к сети Интернет. Интернет ресурсы используются при работе для оказания помощи в реальном времени и дистанционном режиме (включая онлайн-консультации, семинары).

Доступ обучающихся к интернет - ресурсам не предусмотрен.

Остаётся потребность в следующих мероприятиях:

- изготовление отдельного входа в Центра;
- косметический ремонт в фойе, кабинетах;
- монтаж видеонаблюдения внутри помещений;
- работы, связанные с созданием доступной среды для инвалидов (а также приобретение элементов доступной среды).

Необходима реализация плана мероприятий по обеспечению доступности оказываемых услуг инвалидам и маломобильным группам населения в соответствии с нормами Федерального закона Федеральный закон от 24.11.1995 N 181-ФЗ "О социальной защите инвалидов в Российской Федерации".

В целом состояние материально-технической базы оценивается как удовлетворительное.

#### **Раздел VI. Финансово-экономическая деятельность МБУ ЦППМСП**

В рамках своей основной деятельности на 2022 год МБУ ЦППМСП утверждена субсидия на выполнение муниципального задания в размере 6 263 429,55рублей (см. ниже сканы Плана ФХД на 2022 г.).

Одной из основных задач финансово-хозяйственной деятельности Центра является привлечение и увеличение доходов за счет средств от приносящей доход деятельности. От приносящей доход деятельности, в том числе образовательной деятельности, в 2022 учебном году Центр получил доход в размере 22 000,00 рублей. Использование средств от приносящей доход деятельности было направлено на основную образовательную деятельность, заработную плату сотрудникам, налоги.

Подводя итоги самообследования деятельности МБУ ЦППМСП г. Николаевска-на-Амуре, можно сделать вывод о том, что деятельность учреждения в 2022 году велась согласно годовому плану работы, муниципальному заданию планомерно и динамично. Спектр услуг, оказываемый специалистами Центра широк, доступен населению, а выполнение услуг своевременное и качественное. Центр располагает в среднем объёме необходимыми средствами, возможностями и ресурсами, что позволяет обеспечивать в полной мере комплексную психолого-педагогическую, медицинскую и социальную помощь не только детям и подросткам с отклонениями в развитии и поведении, но и их родителям, законным представителям, педагогам образовательных учреждений; эффективно реализовывать мероприятия по профилактике отклоняющихся состояний подростков.